

NOVUS

#3

december 2020

Magazine van Vereniging van Beheerders van Monumentale Kerkgebouwen in Nederland



KERKGEBOUWEN:
COLLECTIVITEIT
ARCHITECTUUR
ACTOREN

‘KOMT ER IN 2021 LICHT IN DE TUNNEL?’

Onder normale omstandigheden kijkt men in december terug op het afgelopen jaar. Verwachtingen voor het nieuwe jaar worden ook uitgesproken. Het is nog nauwelijks te bevatten wat er in de wereld, in ons land, is gebeurd als gevolg van de Corona-epidemie. En belangrijk: komt er in 2021 licht in de tunnel? Hoe gaat het verder met onze kerkgebouwen? Want of een kerkgebouw alleen voor de eredienst wordt gebruikt, multifunctioneel medegebruik kent of zelfs geheel (alleen maar) multifunctioneel wordt benut, het is een zware tijd voor kerkbeheerders. Heel veel inkomsten vallen weg. De overheden springen gelukkig onder bepaalde voorwaarden bij, maar dat zal niet structureel zijn. Dat betekent dat er grote uitdagingen op kerkbeheerders blijven afkomen. Maar zij zijn creatief. Waar in een dorp of wijk geen grotere locatie beschikbaar is: kerkgebouwen zijn met hun als grote ruimtes prima geschikt te maken als ‘priklocatie’!

In 2020 zijn er veel activiteiten ontplooid. In veel gemeenten zijn Kerkvisies tot stand gekomen. Juist in deze bizarre periode kunnen die (nog meer) bijdragen aan lokale oplossingen. Door de totstandkoming van een Kerkvisie heeft men elkaar leren kennen en mogelijke oplossingen voor de toekomst verkend, soms zelfs afgesproken. Het zou mooi zijn als in 2021 in elke Nederlandse gemeente een Kerkvisie is opgestart en misschien al vastgesteld.

Op dit moment wordt er op vele niveaus nagedacht over de verdere ruimtelijke inrichting van ons land. Waar bouwen we huizen, wat blijft groen en wat is er nodig om de mobiliteit te waarborgen. Welke rol spelen kerkgebouwen, -locaties daarbij? Uit recente cijfers blijkt dat nu al een kwart van de Nederlandse kerkgebouwen een andere functie heeft gekregen of is afgebroken. Dat proces gaat door. De VBMK wil graag blijven meedenken over de toekomst van onze kerkgebouwen. Deze Novus is daarom opnieuw inspirerend!

Van harte wens ik u een goed en vooral gezond 2021 toe.

Michiel Zonneville, *voorzitter VBMK*

INHOUD

P4 Betekenis en elan door een ontwerpende benadering

P6 Kerkvisie Súdwest-Fryslân

P12 Een platform voor de eigengereide Zaanse kerken

P16 Van common good tot vastgoed en vice versa

P22 Kerkvernieuwers

P26 Kerk en Kunst hervinden elkaar

P29 Epiloog

COLOFON

NOVUS is een uitgave van de Vereniging van Beheerders van Monumentale Kerkgebouwen in Nederland.

Postadres VBMK
Coehoornsingel 14
9711 BS Groningen
info@vbm.nl
www.vbm.nl

Redactie en samenstelling
Kees Doevendans en
Brigitte Linskens

Bezoekadres
Coehoornsingel 14
9711 BS Groningen

Vormgeving
Studio Stelck, Leiden

Financiële administratie
Bankrekening
NL65INGB0005265271
t.n.v. penningmeester
VBMK Groningen

Druk
Puntgaaf drukwerk, Leiden

Dit magazine is gedrukt op 100% recycled papier

VBMK
VERENIGING MONUMENTALE
BEHEERders KERKGEBOUWEN



KEES DOEVEDANS EN BRIGITTE LINSKENS

In dit nummer van Novus, een uitgave van de Vereniging van Beheerders van Monumentale Kerkgebouwen in Nederland (VBMK), wordt aandacht geschonken aan het kerkgebouw als ‘eigendom’ van de samenleving met een collectieve betekenis, aan het kerkgebouw als architectonisch artefact en als actor: het kerkgebouw handelt, het heeft ons iets te vertellen en dóet iets met ons.

Het onderwerp sluit aan bij het project Kerkvisies van de Nationale Agenda Toekomst Religieus Erfgoed. De Rijksdienst voor Cultureel Erfgoed (RCE) wil met deze Agenda kerkbeheerders, -eigenaren en andere betrokkenen en belangstellenden inspireren en activeren mee te denken over het behoud en het gebruik van kerkgebouwen. Immers, de problemen van dreigende sluiting en leegstand blijven actueel. De VBMK zet zich vanaf haar oprichting in 1981 in voor behoud en goed beheer van (monumentale) kerkgebouwen en streeft daarbij naar een combinatie en naar een balans van religieus en cultureel, sacraal en profaan gebruik.

De Nationale Agenda Toekomst Religieus Erfgoed heeft het nodige te weeg gebracht. Veel gemeenten werken aan een Kerkvisie, waarbij een grote verscheidenheid aan maatschappelijke groepen betrokken is. Welke kerkgebouwen bezitten we in stad en dorp? Wat zijn hun kenmerken, welke waarde vertegenwoordigen ze voor wie? Welke zullen gebruikt worden voor doorgaand religieus gebruik, welke kunnen die functie combineren met meervoudig gebruik, zoals bedoeld door de VBMK? En welke zullen definitief moeten worden herbestemd of zelfs gesloopt?

Het kerkgebouw als religieus erfgoed is de belangrijkste invalshoek van de RCE. In deze Novus besteden we aandacht aan de inbreng van het Atelier Rijksbouwmeester (ARbm) aan het RCE-project, met name de inbreng die het atelier heeft in Kerkvisies door middel van ontwerpend onderzoek. Uitgangspunt is de rol van architectuur, i.c. stedenbouw en landschap, voor de toekomst van het kerkgebouw. ARbm gaf aan de architecten Eelco Dekker en Catharine

Visser de opdracht om een bijdrage te leveren aan de kerkvisies van respectievelijk Súdwest-Fryslân en Zaanstad. Architectuur nu niet in een tweede, uitvoerende fase, als de herbesteding van een kerkgebouw al is bepaald, maar als volwaardige partner *in den beginne*. Beide architecten doen in deze Novus verslag van hun aanpak en resultaten. Zij ontwikkelden nieuwe instrumenten: een kerkenzeef, karakterkaarten en kerkenpaspoorten en tonen kerkgebouwen als onderdeel van samenleving, van stad en landschap. Hun bijdragen worden voorafgegaan door een artikel waarin de achtergrond wordt geschetst van de deelname van het ARbm aan het RCE-project.

De redactie van Novus probeert vervolgens in een bijdrage het onderwerp kerkgebouw als gemeenschappelijk eigendom, als *common good*, uit te werken. Dit onderwerp is al eerder naar voren gekomen in een Nieuwsbrief van de VBMK (november 2016). Welke overlegniveaus moeten worden onderscheiden en welke invalshoeken en actoren zijn relevant? Vanzelfsprekend worden daar de ontwerpende onderzoekers van het ARbm niet vergeten!

Ook valt de naam van de Franse filosoof en wetenschapssocioloog Bruno Latour. Hij ontving onlangs uit handen van de Amsterdamse burgemeester Halsema de Spinozalens, een prestigieuze prijs voor denkers op het gebied van ethiek en samenleving. Latour werd vooral bekend door zijn visie op wetenschap en techniek en op de moderniteit. Volgens hem zijn we nooit modern geweest. Al die onderscheiden die de moderniteit veronderstelde, tussen natuur en cultuur, lichaam en geest, mens en ding, subject en object zijn zeer arbitrair en hebben we nooit echt waar kunnen maken. Latour gaat ervan uit, dat wij functioneren in netwerken, netwerken van zowel mensen als dingen. Ook dingen hebben betekenis en hebben ons iets te vertellen. Wij kunnen ons niet als autonoom subject opstellen tegenover een kerkgebouw als louter een object, waarover wij wel even zullen oordelen. Wat heeft het kerkgebouw ons te vertellen? Wat is zijn betekenis voor ons?

Een bijdrage van de Kerkvernieuwers laat zien, hoe een jonge generatie op hun manier, door allerlei activiteiten te organiseren, nieuwe betekenissen aan het kerkgebouw probeert te ontdekken. Zo ontstaan nieuwe ‘narratieven’. Het is verre van vanzelfsprekend dat de ‘kinderen van de secularisatie’ zomaar eens een kerk binnen zullen stappen!

Voor Latour zijn wetenschap, religie en kunst vormen van interactie met de werkelijkheid. Laten we ze onderscheiden, elk heeft zijn eigen rituelen, maar laten we ze niet tegen elkaar uitspelen. In een bijdrage van RCE zien we hoe zeven kunstenaars uit verschillende kunst disciplines in november 2019 in diverse kerken in Nederland op hun manier op zoek gingen naar de betekenis van het kerkgebouw. Zij richtten zich op de verhalen en waarden van kerkgebouwen en hun gebruikers, en vertaalden die naar een artistiek project. De projecten brachten een nieuw publiek naar de kerk. Daarover verscheen dit najaar het boekje ‘Kerk en Kunst: oude verhalen in nieuwe vormen’. Het wordt als cadeau bij dit nummer van Novus meegeestuurd. Kunsthistoricus Joost de Wal schetst in dit artikel de achtergrond waartegen kunstenaars en kunstproducenten tot hun initiatieven kwamen.

Tenslotte een bijdrage van redactielid Kees Doevendans. Een soort epiloog. Hij komt terug op enkele onderwerpen die in deze Novus naar voren komen: het kerkgebouw, collectiviteit, architectuur. Wat was de rol van de moderniteit? Die schafte de betekenis van de kathedraal af en kwam met andere plaatsvervangende *dingen* waar groot geloof aan werd gehecht: machine, auto, cruise- en lijnschip en vliegtuig, aldus architect Le Corbusier. Het veranderde onze samenleving, bracht grote mobiliteit. Er ontstond een samenleving die mede dankzij die mobiliteit nu zo wordt geteisterd door een virus. Het zal ook de betekenis van kerkgebouwen, met name hun interactie met mensen, niet zonder gevolgen laten.

Betekenis en elan door een **ontwerp**ende benadering

TEKST KEES DOEVENDANS I.S.M. HET ATELIER RIJKSBOUWMEESTER

Naast de Rijksdienst voor het Cultureel Erfgoed (RCE), verantwoordelijk voor het project Toekomst Religieus Erfgoed, werkt ook het Atelier Rijksbouwmeester (ARbm) aan de toekomst van kerkgebouwen.¹

ARbm heeft twee projecten geëntameerd, uitgevoerd door de architecten Eelco Dekker en Catherine Visser, waarvan in deze novus verslag wordt gedaan. Hierbij sluit de rijksbouwmeester aan op het initiatief vanuit RCE tot het maken van kerkenvisies. Vanuit de overtuiging om verbeeldings- en ontwerpkracht hierbij vroegtijdig een rol te laten spelen, zijn de genoemde architecten geselecteerd om in twee gemeenten het kerkenvisie-team te versterken.

De aanpak en projecten van RCE en inbreng van ARbm verschillen in uitgangspunten, maar zijn complementair en gebaseerd op samenwerking. Verschil: bij RCE ligt het accent op historisch erfgoed en kerkenvisies vanuit overleg van gemeentelijke overheid, eigenaren en maatschappelijke belangengroepen; bij ARbm ligt het accent op ontwerpend onderzoek en transformatiemogelijkheden ten behoeve van toekomstscenario's van een kerkgebouw, de rol van verbeeldende capaciteit van architectuur en stedenbouw en het kerkgebouw als

materiële cultuur. Een gemeenschappelijke noemer van RCE en ARbm is de publiek-maatschappelijke waarde die aan een kerkgebouw wordt toegekend.

Aandacht van de rijksbouwmeester voor kerkgebouwen is niet nieuw. Eerder werd door toenmalig rijksbouwmeester Jo Coenen met een voorwoord en artikel bijgedragen aan *Het kerkgebouw in het postindustriële landschap* (2014).² Twee trefwoorden vallen op: betekenis en elan. De betekenis van het kerkgebouw, meent Coenen, kan zowel sacraal als seculier zijn. Deze seculiere betekenis ligt bijvoorbeeld in de kerkrimte als grote, open overdekte binnenruimte in onze steden. Ook zou het onderwerp kerkgebouwen minder als probleem moeten worden gezien. Nodig is inhoudelijk elan, zowel bij nieuwbouw als herbestemming van kerkgebouwen. Het is belangrijk het denken over kerken te verbinden met cultuur en kunst, het vraagt méér dan monumentenzorg. Hoe kan de kerk weer een gerespecteerd thema worden in architectuur en

stedenbouw? En dan niet alleen voor kerkelijk betrokken architecten, het waren immers ook niet-religieuze architecten, zoals Aldo van Eyck, stelt Coenen, die indrukwekkende prestaties op het gebied van kerkbouw leverden.

Bij de huidige rijksbouwmeester Floris Alkemade speelt het woord betekenis ook een centrale rol. Die betekenis beperkt zich niet tot eigenaar en directe gebruikers, zo lezen we in een interview met hem in dagblad Trouw: '...de eigenaar is ook niet de enige voor wie het gebouw betekenis heeft. (...) Het aantal bezoekers is een belangrijk aspect, maar niet het enige verhaal van een kerk. Dat is rijker en dieper. Een kerk staat voor zoeken naar iets hogers, iets wat het banale overstijgt en dat is in alle tijden nastrevenswaardig.'³

In het interview geeft hij een aantal uitgangspunten van het ARbm weer:

- **Diversiteit van waarden**

'Het is juist goed als er zich zo veel mensen betrokken voelen bij een gebouw. Al die extra waarden die zij inbrengen moeten worden meegewogen, dat is geen complicerende factor.'

- **Collectiviteit**

'Kerkgebouwen representeren de cultuur van collectiviteit die we - zeker in deze coronatijd - denk ik meer op waarde gaan schatten. (...) Ik hoop dat we nieuwe vormen vinden voor die



Interieur Nieuwe Kerk Amsterdam. Foto: VBMK

collectiviteit en juist kerkgebouwen zouden die functie heel goed kunnen vervullen omdat ze ervoor gebouwd zijn.'

Ook formuleert hij als belangrijk uitgangspunt voor de twee geëntameerde projecten: *'De vraag aan de kerkeigenaren was: wie ben je en wat wil je dienen? Dat is een prachtige manier om naar de betekenis en de mogelijkheden van zo'n gebouw te kijken. Ook belangrijk daarbij te beseffen dat het gaat niet alleen om een individuele kerk gaat, maar ook heel nadrukkelijk om het landschap dat zo'n gebouw mee gevormd heeft.'*

VBMK vindt het belangrijk aandacht te besteden aan de projecten van ARbm als complement aan de aanpak van RCE. De samenwerking tussen RCE en ARbm kenmerkt zich immers door een verschillend accent in invalshoek. RCE richt zich vooral op kerkgebouwen als religieus erfgoed.

Centraal staat de vraag naar het behoud van een kerkgebouw, dat als historisch erfgoed is te kwalificeren, door herbestemming. In kerkenvisies wordt per gemeente of regio bekeken welke kerkgebouwen er zijn, hoe die te waarderen en welke toekomstige functies deze zouden kunnen vervullen. Natuurlijk kan ook sloop daarbij een overweging zijn. Een dergelijke kerkenvisie komt tot stand door overleg tussen veel betrokken partijen, zowel seculier als religieus: kerkeigenaren, kerkgenootschappen, erfgoedclubs, buurtvertegenwoordigers, enz.

Het ARbm meent dat al in een vroeg stadium ook ontwerpers (architecten, stedenbouwkundigen) een bijdrage aan een dergelijke kerkenvisie kunnen leveren. Hun rol vangt dus niet pas aan als de herbestemming van een kerkgebouw is bepaald (of: als de kerk leeg staat) en er een toekomstig programma van eisen is vastgesteld. Door

middel van ontwerpend onderzoek kunnen de mogelijkheden van een kerkgebouw in een pril stadium al worden verkend en door aanpassingen ervan nieuwe gebruiksmogelijkheden aan het licht worden gebracht. 'Iets wat je niet had gezien als er geen ontwerpersoog had meegekeken', stelt Alkemade. Een ontwerpende benadering kan ook een nieuwe visie op historisch erfgoed betekenen, met meer vrijheid voor transformatie. Tevens kan de waarde van architectuur, stedenbouw en landschap worden onderzocht: het kerkgebouw is immers nooit een geïsoleerd object, maar onderdeel van een omgeving.

In de volgende twee artikelen geven de architecten Eelco Dekker en Catherine Visser een schets van hun projecten in respectievelijk Súdwest Fryslân en Zaanstad.

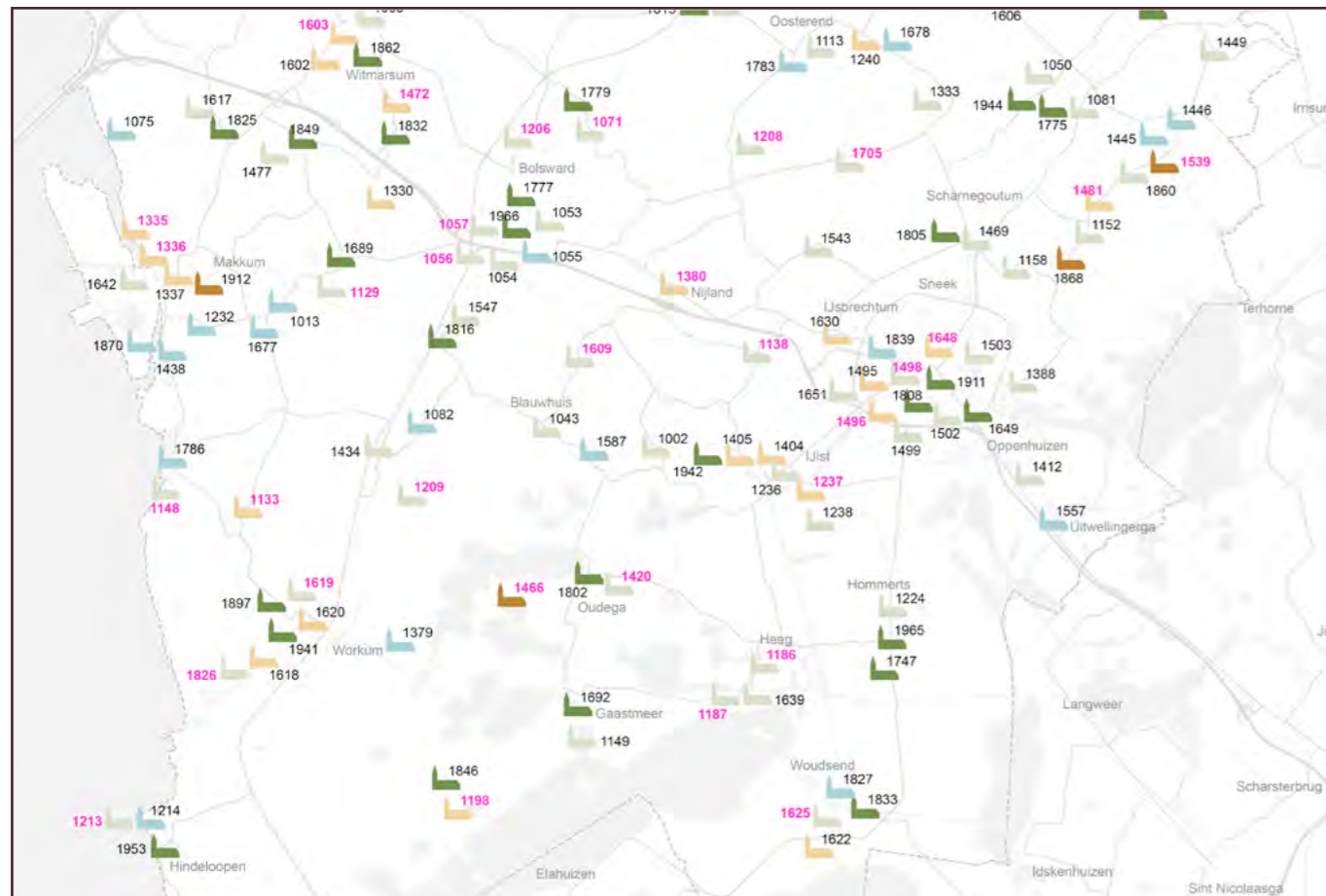
¹ - Cultuurbrief 2018, Cultuur in een open samenleving

² - Jo Coenen, Woord vooraf, en Het kerkgebouw en zijn betekenis, op zoek naar elan. In: Het kerkgebouw in het postindustriële landschap, Kees Doevendans en Gertjan van der Harst, red., Boekencentrum, Zoetermeer, 2014, pp. 7 en 177-184

³ - 'Het kerkgebouw is een erfenis van collectief gedrag', interview met rijksbouwmeester Floris Alkemade door Mirande van Breggen. In: Trouw, 18 juli 2020, pp. 8-9

De toekomst van een kerkenlandschap

Met 158 kerkgebouwen heeft Súdwest-Fryslân de hoogste ‘kerkdichtheid’ van Nederland. Al sinds de Middeleeuwen worden er in deze streek kerken gebouwd. Bijna ieder dorp heeft dan ook een of meerdere kerken. Steden hebben er soms wel zes. [AFB.1] We kunnen dan ook met recht spreken van een ‘kerkenlandschap’. Een uniek landschap dat zichtbaar en voelbaar is als je door deze Friese gemeente reist.



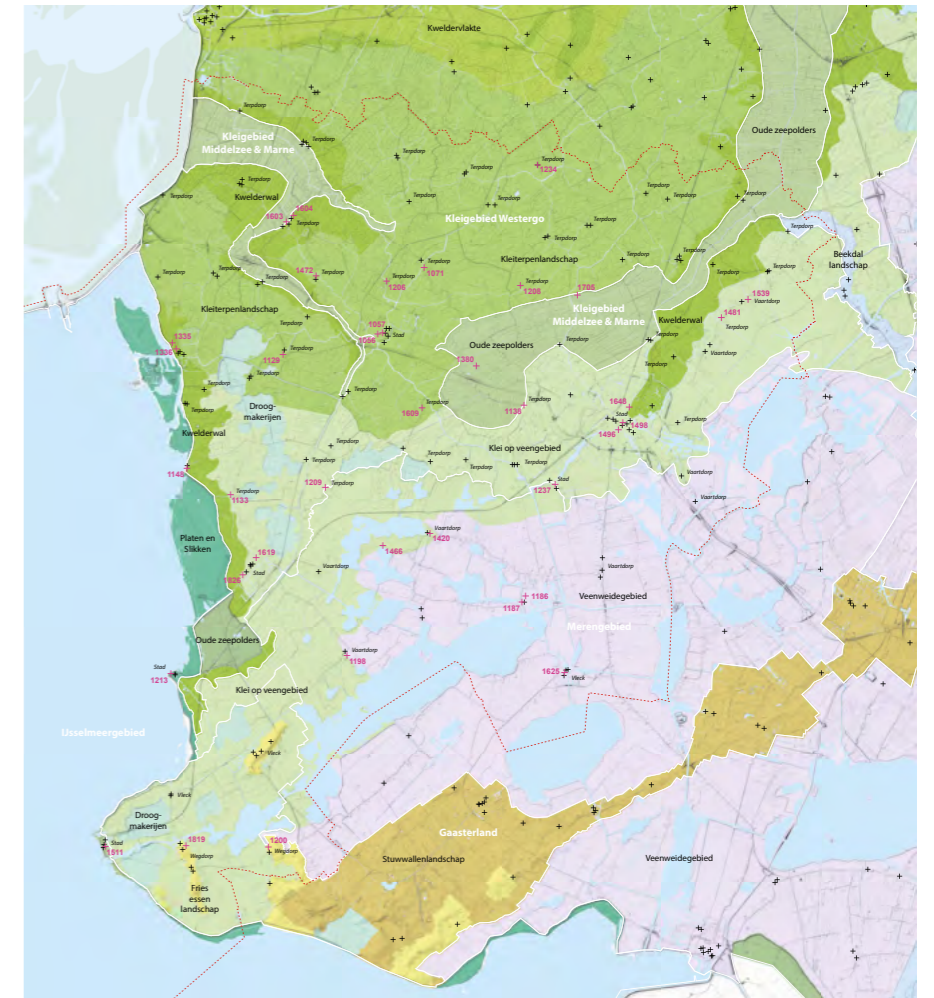
Afbeelding 1 - Kerkendichtheid

TEKST EELCO DEKKER
JADE ARCHITECTEN ROTTERDAM

Súdwest Fryslân, een van de zes pilotgemeenten die een kerkvisie heeft opgesteld, had vooral behoefte aan overzicht en inzicht: wat speelt er per kerk? Hoe verhoudt het ene kerkgebouw zich tot een ander kerkgebouw? Hoe kunnen we het gesprek op gang brengen over de (toekomstige) leegstand en het gebruik van kerkgebouwen?

Om hier antwoord op te krijgen, is het van belang kerkgebouwen niet als losse objecten te zien, maar in samenhang met elkaar, de geschiedenis, de mensen en het onderliggende landschap. Kerkgebouwen zijn van oudsher nauw verbonden met het landschap waarin ze staan. De keuze om een kerkgebouw op een bepaalde plek te vestigen, is sterk streekgebonden en altijd gelinkt aan de bodemgesteldheid en de geomorfologie van het landschap. Het onderliggende landschap in Súdwest-Fryslân is gevarieerd en bestaat uit veengebied, droogmakerijen, kwelderwallen en vooral kleigebied. [AFB. 2] In de kleigebieden liggen veel dorpen met hun kerken op een terp. Deze terpdorpen en -kerken vormen samen het kleiterpenlandschap. Kerken zeggen dus veel over de omgeving waarin ze staan. Als je een kerk op een terp ziet staan, dan weet je dat je op kleigrond staat. Kerken en nederzettingen wilden graag droge voeten, ze steken daardoor van oudsher boven de lageregelegen omgeving uit. Dit vergroot de zichtbaarheid van het kerkgebouw, vaak met een toren, in zijn omgeving waardoor het goed gebruikt kon en kan worden om je te oriënteren en mee te navigeren vanaf het land en het water. [AFB. 3]

Door de verbeteringen in verdedigingswerken tegen het water, zoals dijken, werd het later mogelijk om ook in de lageregelegen landschappen dorpen en kerken te bouwen. Deze vinden we terug in lintdorpen. Op hun beurt vertellen ze in wat voor grond ze zijn ontstaan. We vinden slechts één kerkgebouw midden in de oude zeepolders terug. ▶

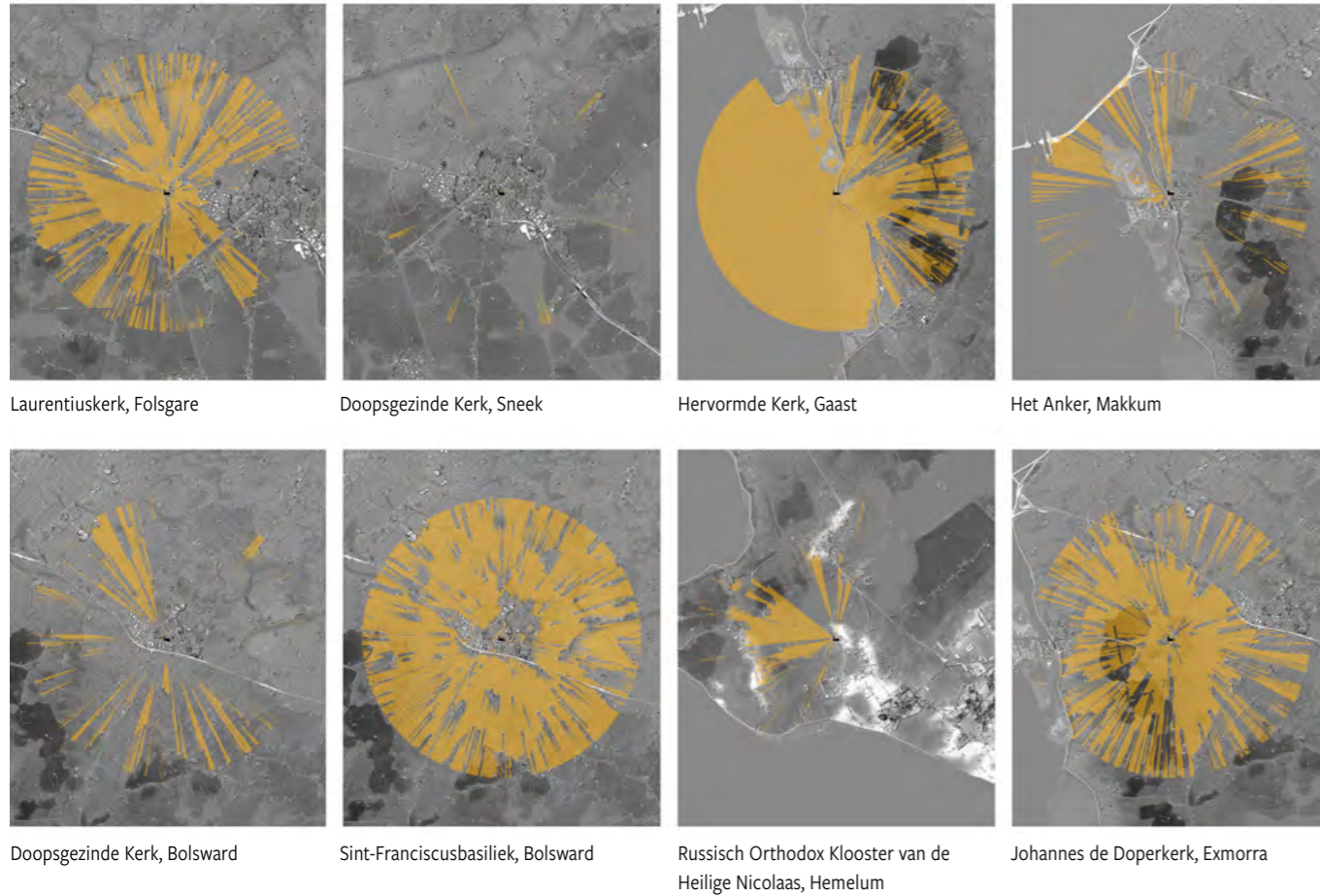


Afbeelding 2 - Kerken zuid-west Friesland



Afbeelding 3 - Kerk Hidaard. Foto: Gemeente Súdwest-Fryslân

Afbeelding 4 – Zichtbaarheidsanalyse



Landschap is altijd aan verandering onderhevig, infrastructuur en steden breiden uit. Terpkerken die vroeger als een baken in het landschap stonden, zijn nu vaak omgeven door woningen, dijken of bomen. Om de zichtbaarheid van de huidige kerkgebouwen te kunnen visualiseren, is uitgerekend vanuit welke posities in het landschap binnen een straal van vijf kilometer het gebouw zichtbaar is. De kaarten [AFB. 4] geven weer hoe zichtbaar een kerkgebouw is ten opzichte van een ander kerkgebouw. Het laat de impact van het gebouw op zijn omgeving zien, waardoor de kaart bijdraagt aan het maken van keuzes, bijvoorbeeld als er gekozen moet worden tussen het behoud of afstoten van kerkgebouwen.

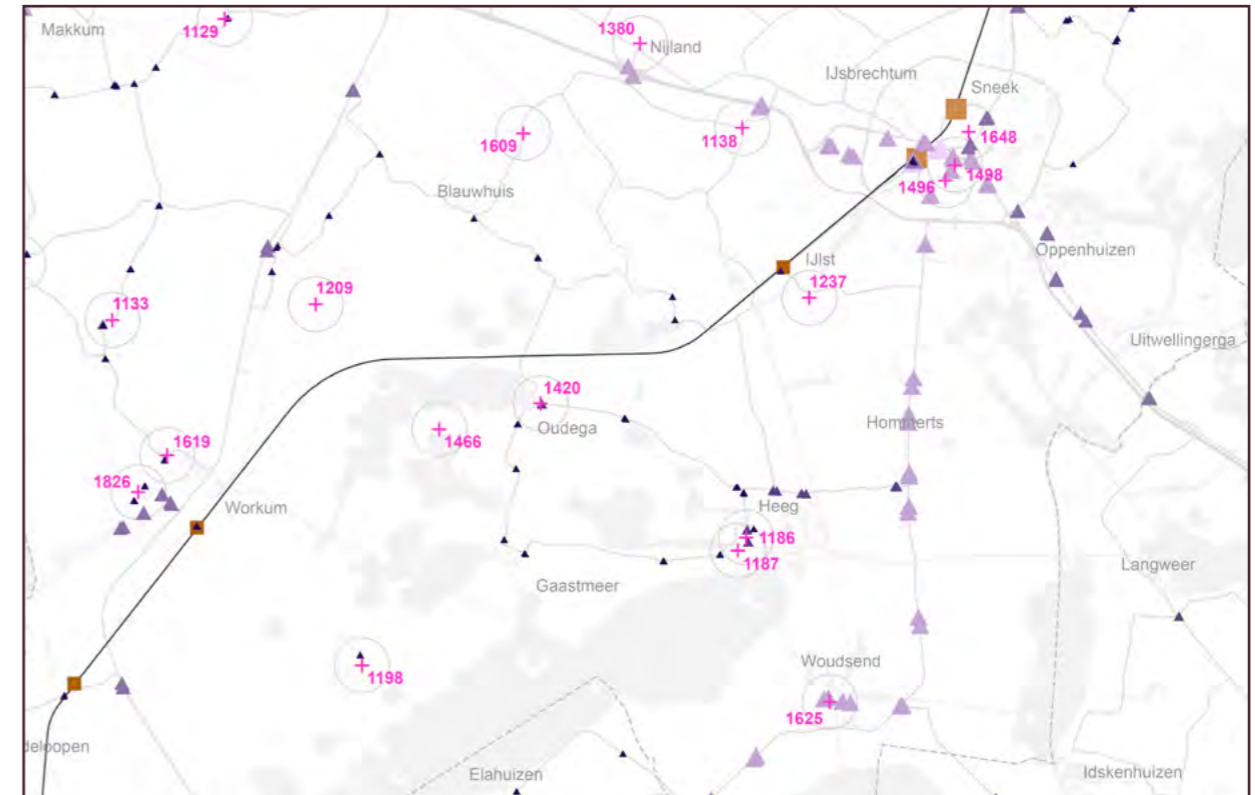
‘Deze methodiek biedt de gemeenschap een instrument om verder te kijken dan het belang van de eigen kerk’

De kaarten die we hebben vervaardigd voor de gemeente Súdwest-Fryslân geven inzicht in het kerkenlandschap op verschillende schaalniveaus, van landschappelijke schaal tot streek, stad of dorp. We weten bijvoorbeeld of een kerk goed met het openbaar

vervoer bezocht kan worden [AFB. 5], hoeveel mensen er rond een kerk wonen, en welke voorzieningen er in de buurt zitten. Zo werd duidelijk dat sommige niet bereikbaar zijn met het openbaar vervoer en dat er weinig mensen en voorzieningen in de omgeving aanwezig zijn. Het onderbrengen van bijvoorbeeld een museum in zo'n gebouw ligt dan ook minder voor de hand. [AFB. 6]

Aan de hand van luchtfoto's en open data hebben we kerkgebouwen in hun directe context kunnen bekijken en onderzoeken. Zo onderscheiden we kerkgebouwen gelegen aan een landschappelijke lijn zoals vaart of weg, kerken in een stedelijke omgeving en als centrum van een dorp. Een groot deel van de terpkerken fungeert nog steeds ►

Afbeelding 5 – Bereikbaarheid met OV



Afbeelding 6 – Johanneskerk Burgwerd. Foto: Jade Architecten

als middelpunt van een dorp. [AFB. 7] Met name bij deze laatste zijn de kerken precies oost-west georiënteerd. Iets wat door de verkaveling in de stad of als het gevolg van infrastructuur moeilijker is te realiseren. Kerkgebouwen die niet oost-west georiënteerd zijn, zijn vaak van latere datum. De oriëntatie van een kerk vertelt dus veel over de ontstaansgeschiedenis van de streek. Bij terperkerken is de bebouwing en de landschappelijke verkaveling om de kerk heen gegroeid. Vaak zit er direct rond de kerk een begraafplaats, dat komt bij de andere kerktypen minder vaak voor. Het is voorstelbaar dat een kerkhof rond een kerk een eventuele herbestemming veel complexer maakt dan wanneer dit niet het geval is.

Herbestemmen is zeker geen doel op zich. Het gaat om het behoud van het religieuze erfgoed. Een kerkgebouw komt het beste tot zijn recht als het gebruikt wordt voor religieuze doeleinden. Dat begint met het analyseren van onoverzichtelijke informatie en het visualiseren van deze gegevens naar bruikbare kaarten waarmee inzicht

verkregen wordt. Met die gedachte hebben we voor de gemeente een stappenplan gemaakt om eerst te bepalen of de kerk langer kerk kan blijven door neveninkomsten te genereren. Wanneer de gemeente, kerkeigenaren en Mienskip* concluderen dat er toch gezocht moet worden naar een andere functie, dan kan de 'herbestemmingstool' ingezet worden. Hiermee wordt een kerk op achttien aspecten onderzocht, opdat aangegeven kan worden hoe complex een herbestemming wordt en of de toekomstige functie publiek of privaat zal worden. Men krijgt inzicht in de slagingskans van een herbestemming en het is vooraf duidelijk naar welke punten extra aandacht moet. Als hulpmiddel om deze stappen te communiceren met kerkeigenaren en omgeving hebben we de 'kerkenzeef' ontwikkeld. [AFB. 8]

Met de inzichten verkregen uit de herbestemmingstool kunnen we, naast het landschap, ook inzoomen op het gebouw zelf. Hierdoor kunnen we onder andere snel de interne aanpasbaarheid of de uitbreidingsmogelijkheden bepalen. Dit helpt bij het

vinden van nevenfuncties en bijbehorende inkomsten, waardoor het gebouw langer als kerk kan fungeren.

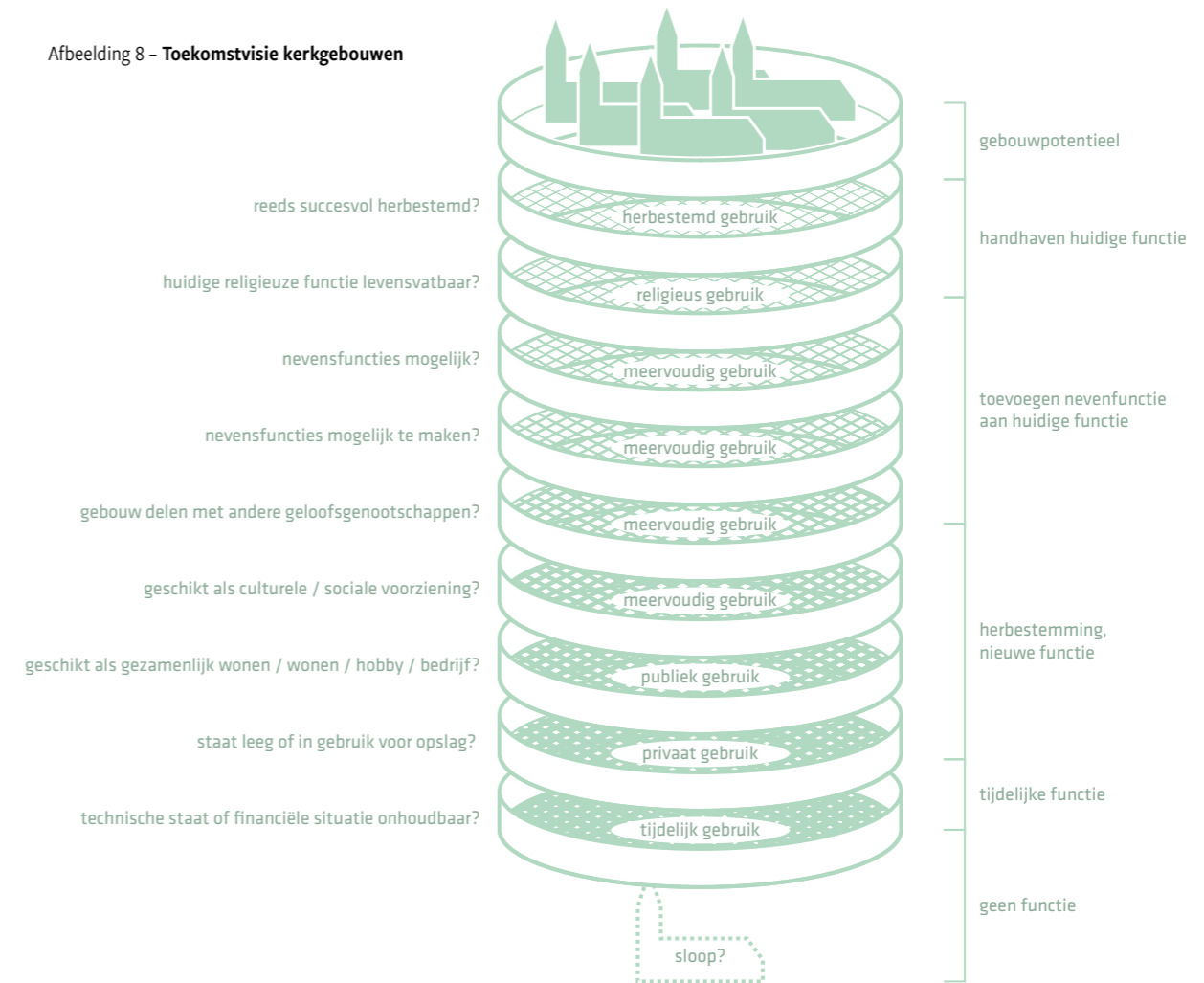
Deze methodiek biedt de gemeenschap een instrument om verder te kijken dan het belang van de 'eigen' kerk en historie en landschap te betrekken bij het maken van keuzes voor de toekomst. Kerkeigenaren, de gemeente en de Mienskip kunnen zo samen het belang van het grotere geheel ontdekken. Hierdoor zal, als een keuze onvermijdelijk is, wellicht een kerk die drie kilometer verderop staat, om allerlei redenen, eerder behouden blijven dan de eigen dorpskerk. Hoe moeilijk zo'n keuze soms ook zal zijn.

Met dit heldere stappenplan, de visuele informatie en de herbestemmingstool heeft de gemeente Súdwest-Fryslân waardevolle informatie in handen en inzicht in wat er speelt rond de kerkgebouwen in hun gemeente. Informatie waarmee ze het gesprek kunnen aangaan met kerkeigenaren en belanghebbenden om samen tot afgewogen keuzes te komen.



Afbeelding 7 - Kerkgebouwen in centrum van dorp. Foto's: Jade Architecten

Afbeelding 8 - Toekomstvisie kerkgebouwen



Bij JADE architecten zijn we van nature gewend om door middel van experiment en ontwerpend onderzoek verbanden te leggen die anders verborgen blijven. We kijken uit nieuwsgierigheid naar veel dingen tegelijk en destilleren hieruit een richting die ingeslagen kan worden, opdat de toekomst vorm kan krijgen. Dat is precies wat we tijdens dit onderzoek hebben gedaan. Van tevoren was het onduidelijk of onze aanpak iets zou opleveren waar de betrokkenen mee verder kunnen. Ons doel was een methodiek te ontwikkelen waarmee de gemeente zelf verder kan opdat een levend document ontstaat dat ook over een aantal jaren nog helpt bij het vormgeven van de toekomst.

Ons werk is voorgelegd aan de eigenaren van twee kerkgebouwen. Zij hebben samen

met de gemeente het stappenplan doorlopen, de kaarten geraadpleegd en de herbestemmingstool ingevuld. Ze omschreven het geheel als 'een rationeel hulpmiddel bij een emotioneel proces.' Een mooi compliment, waar we heel blij mee zijn.

De kerkenvisie, of kerkenaanpak zoals het in de gemeente Súdwest-Fryslân genoemd wordt, is inmiddels door de Raadscommissie vastgesteld, waarmee de aanpak als eerste in Nederland gemeentelijk beleid is geworden.

Dankzij de verworven kennis, de analysekaarten en de herbestemmingstool kunnen kerkeigenaren en de Mienskip samen met de gemeente het religieuze erfgoed in Súdwest-Fryslân beschermen. ■

Het bureau JADE architecten bestaat sinds 2010. Het bureau ontwerpt spraakmakende, veranderbare en gezonde gebouwen, in zowel bestaand als nieuw vastgoed. Gebouwd voor de toekomst, met nieuwe technologieën en materialen.

Auteur Eelco Dekker
Naast architect is Eelco Dekker tevens docent en onderzoeker landschapsarchitectuur aan de TU Delft geweest. Eelco heeft zijn opleiding tot architect gevolgd aan de TU Delft en het MIT in Boston.

Eelco Dekker +31 (0)6 52322850
Het Industriegebouw
Goudsesingel 192 - 3011 KD Rotterdam
www.jadearchitecten.nl
www.jadearchitecten.nl/kerkenvisie/

* Mienskip - De Friese Mienskip, vertaald naar het Nederlands is de gemeenschap, maar het betekent veel meer. Mienskip is de onderlinge verbondenheid die wordt ingezet om de gemeenschap te beschermen. Bron: www.immaterieelerfgoed.nl/nl/friesemienskip

Een platform voor de eigengereide Zaanse kerken

Het Kerkenplatform Zaanstreek is voortgekomen uit de pilot Kerkenvisie van de Rijksdienst voor het Cultureel Erfgoed en het atelier van de Rijksbouwmeester. Het platform biedt ruimte en handvatten om met verschillende belanghebbenden te overleggen over het behoud en de ontwikkeling van het kerkelijk erfgoed. Begin 2021 zal dit Kerkenplatform Zaanstreek in de gemeenteraden van Wormerland en Zaanstad vastgesteld worden.

TEKST CATHERINE VISSER
DAF-ARCHITECTEN ROTTERDAM

Met het ontwikkelteam van de Zaanse kerkenvisie hebben we het proces van de kerkenvisie primair opgevat als een aanleiding voor co-creatie en dialoog. In onze ogen kan een kerkenvisie geen 'transformatietrichter' zijn, waar je van boven een kerk ingooit om er aan de onderkant een herontwikkelingsplan uit te krijgen. Met het 'kerkenplatform Zaanstreek' kiezen we daarom voor een aanpak waar overheid, kerkgenootschappen, initiatiefnemers en burgers gelijkwaardig met elkaar in gesprek gaan over behoud en ontwikkeling van het fenomeen kerk. Dat gesprek stukt nu vaak. Partijen schuwen contact of claimen het onderwerp voor zichzelf. Er is onbegrip over wat de ander doet en er is gedoe over geld, beheer en vergunningen. Om een constructief gesprek op voet van gelijkwaardigheid mogelijk te maken, moet duidelijk zijn waar we het over hebben: welke erfgoedwaardes zitten besloten in kerkgebouwen? Wat is hun positie en betekenis voor de omgeving? Wat vertellen kerken over onze collectieve geschiedenis en ons landschap? Maar ook de maatschappelijke waarde van kerken is belangrijk om in beeld te hebben. Wat is belangrijk voor de kerkgemeenschappen? Welke sociaal-culturele praktijken vinden er plaats in en rond de kerken? Hoe participeert de omgeving in de activiteiten?

Het benoemen van waardes is daarbij de eerste stap: Wat vinden wij als overheid, omwonenden, kerkgemeenschap waardevol? Wie zijn de 'wij' van de kerkgemeenschap en hoe dienen wij, ons geloof, de medemens, de wereld? Pas als ook de impliciete waardes, besloten in de religieuze en maatschappelijke praktijken, in de stedelijke en dorpsidentiteit, in het monumentenregister en in de strategieën voor gebiedsontwikkeling benoemd en uitgewisseld zijn, kan het gesprek beginnen over het toekomstperspectief van kerkgebouwen. Dit is niet eenduidig want waarde is geen vaststaand gegeven. De waarde van de één is het struikelblok van de ander. Vandaar dat men niet kan volstaan met een eenmalige inventarisatie van de erfgoedwaardes van een kerk. Het gesprek over de waardering van een kerkgebouw zou de kern van een co-creatief proces moeten zijn waar kerkgemeenschappen, burgers, ondernemers en overheid actief in

deelnemen. In de opzet van het kerkenplatform hebben we daarom een nieuwe methode voor de waardering van kerkgebouwen ontwikkeld die het gesprek bevordert. Daarbij wordt elke kerk als een uniek personage voorgesteld, geboren in een bepaalde familie, gevestigd op een bepaalde plek en zich associërend met een bepaalde groep. Net als ieder individu heeft een kerkgebouw bepaalde karaktertrekken die de kerk maken tot wat hij is en wat hij betekent voor de mensen om haar heen. De karakterschetsen bieden daarmee een waarderende kijk op kerken die meer integraal en beter bespreekbaar is dan de gangbare erfgoedcategorisering.

Zaanse karakters

Ze zijn eigenwijs en ondernemend, de een op een luidruchtige manier, de ander meer bescheiden. We hebben het hier niet over de Zaanse kerken zelf, maar over hun kerkgebouwen. De karaktereigenschappen verbeelden de diverse cultuurhistorische, ruimtelijke en maatschappelijke waarden van de Zaanse kerken en brengen daarmee hun veelzijdigheid scherp in beeld. In de Zaanstreek staan ongeveer 60 kerken en gebedshuizen. Het is een zeer heterogeen gezelschap dat de roerige geschiedenis en grote contrasten van de Zaanstreek weerspiegelt. Al deze gebouwen zijn verbonden aan de opkomst van diverse geloofsgemeenschappen in de Zaanstreek. Daarnaast vertellen ze ook over bodemdaling, industrialisatie, migratie, verstedelijking, krimp en rampen.

We hanteren drie soorten karaktereigenschappen om de kerken te typeren: de familiegeschiedenis die de cultuurhistorische waarden van een gebouw in zich draagt, de woonplaats die de ruimtelijke en stedelijke waarden vertolkt en het gedrag dat de maatschappelijke waarden van het gebouw uit. Per karaktereigenschap zijn vijf karakterkaarten ontwikkeld, passend bij het specifieke kerkenlandschap in de Zaanstreek. De karakterkaarten zijn bedoeld als hulpmiddel om grip te krijgen op de veelheid en diversiteit van de Zaanse kerken. Ze zijn dan ook als spelkaarten vormgegeven waarin een icoon samen met een aantal steekwoorden in één oogopslag duidelijk maken waar het over gaat.



L.B. – Grote Kerk, Westzaan
R.B. – Sint Josefkerk
L.O. – Vermaning, Krommenie
R.O. – Kooger Vermaning

Familie en cultuurhistorisch karakter

Je bent opgegroeid in een bepaalde familie, je deelt elkaars DNA. De eigenschappen die je deelt met directe verwanten, onderscheiden je vaak van andere families. Er zijn verschillende kerkfamilies ontstaan waarvan de vorm en het karakter zijn bepaald door een specifieke tijd en situatie. Soms voert het karakter van de familie terug op een internationale bouwtraditie, soms is het lokaal. Meestal is de architectuur direct terug te voeren op de religieuze oriëntatie. Zo zijn er de trotse stadsbakens: kerken met toren en klokkenstoel uit de tijd dat het openbare gezag en de protestantse kerk één waren. Of de houten vermaningen van de Doopsgezinden, die achter hun schuurvormige voorgevel de meest volmaakte ruimtes verbergen. De 19de-eeuwse Rooms-katholieke kerken vierden het hervonden zelfbewustzijn van de gemeenschap met ambachtelijke architectuur in neostijlen.



Zand op de vloer van de Vermaning

Positie, ruimtelijk karakter

De plek waar je je thuis voelt, betekent veel voor wie je bent. Zo is ook de positie van de kerk in de stedelijke omgeving een belangrijke karaktereigenschap van het gebouw. De manier waarop kerken in het stedelijk weefsel zijn ingebed, is bepaald door de tijd waarin ze gebouwd werden en de maatschappelijke positie van de kerkgemeenschap die ze bouwden. De ligging van een kerk is vaak bewust gekozen aan een stedelijke as maar verandert soms ook als gevolg van de groei van de stad. Zo maken de 'hoekstenen van de wijk' onderdeel uit van twintigste-eeuwse uitbreidingswijken, maar liggen de 'hof- en terperkerken' al eeuwen lang op een terp met aangrenzend kerkhof.

Gedrag, maatschappelijk karakter

Iedereen speelt zo zijn eigen rol in een groep. De een biedt een luisterend oor, de ander is juist de aangewezen persoon om een

leuke avond mee te hebben. Op die manier onderscheiden ook kerkgebouwen zich vanwege hun maatschappelijke rol. Op basis van een eerste verkenning hebben we een waaier aan maatschappelijke waarden van Zaanse kerken geïdentificeerd: van het bieden van hulp aan vluchtelingen tot taallessen, concerten en levensvieringen. De maatschappelijke waarden van kerkgebouwen zijn niet alleen van levensbelang voor de kerkgemeenschap en andere gebruikers, ze zijn vaak ook leidend in het verhaal van de Zaanstreek. Vijf soorten sociaal-maatschappelijke functies onderscheiden de Zaanse kerken: 'inloop', 'ontmoeting', 'cultuur en feest', 'viering van het leven' en 'het narratief van de gemeenschap'. Veel kerken herbergen meerdere van dit soort karaktertrekken tegelijk in zich. Zoals de doopsgezinde vermaning in Krommenie, waar je niet alleen kunt binnenlopen voor een goed gesprek maar ook een concert kunt bezoeken of de Noorderkerk, die een cruciale rol speelde in het verwelkomen van Syrische vluchtelingen in 2016, maar ook uitgiftepunt is van de voedselbank.

Kerkenpaspoorten

Net als bij andere kerkvisies zijn voor al de kerkgebouwen in de Zaanstreek kerkenpaspoorten gemaakt op basis van beschikbare data uit onder andere monumentenregister en aangevuld met een enquête onder kerkeigenaren. Hieruit zijn zes kerken geselecteerd met behulp van de karakterschetsen die samen de diversiteit van de Zaanse kerkkarakters vertegenwoordigen en waar concrete opgaves spelen. Dit heeft geleid tot zes uitgebreide kerkenpaspoorten waarin het narratief en de waardering gekoppeld is aan een toekomstscenario.

Centraal in de waardering staat het verhaal van de gebruikers: wie zijn wij en hoe dienen wij? Dankzij de karakterkaarten en onze nadruk op de maatschappelijke waarden hebben we deze vragen in open gesprekken kunnen verkennen. Naast zorgen over continuïteit en vrijwilligers komen hier allerlei constructieve ideeën naar voren over nieuwe en oude vormen van maatschappelijke en geloofspraktijken. Veel eigenaren worstelen met het vormgeven van deze nieuwe praktijken in het monumentale pand, waarbij ze vaak het gevoel hebben belemmerd te worden in hun initiatieven door regelgeving en vergunningen. Anderzijds is hun visie op de toekomst ook vaak beperkt en aarzelen ze om de deur open te gooien.

In de kerkenpaspoorten spiegelen we de kernwaardes van de gebruikers aan de cultuurhistorische kernwaardes en het architectonische en stedenbouwkundig karakter van het gebouw. Welke transformatieopgaves zijn er in het gebied en welke kansen ontstaan hieruit voor het kerkgebouw? Met de uitkomsten van deze analyse gezien vanuit verschillende perspectieven hebben we een ontwikkelscenario opgesteld. Hierin schetsen we de mogelijkheden voor een toekomstige transformatie met als uitgangspunt het behoud van het kerkgebouw als plek van maatschappelijke, historische en stedelijke betekenis.

KARAKTERKAARTEN

Familie – cultuurhistorisch karakter

Trots stadsbakens

- Representatie van het gezag van kerk en staat.
- Stedenbouwkundig bakens.
- Groot te midden van klein weefsel.

Opnieuw geard in traditie

- Bevestiging van oude geloofstraditie en liturgische praktijk.
- Cultureel statement.
- Voor de eeuwigheid gebouwd, ambachtscultuur.

Geometrische zuiverheid

- De strenge geometrie van de 18de eeuwse kerk verbindt constructie en ruimtevorm.
- Het lege midden versterkt door het gewelf.

Experiment voor nieuwe geloofsvormen

- Na-oorlogse brede typologie voor nieuwe geloofspraktijken.
- Flexibele zaal metzijdigheid en lege vloer.

Positie – ruimtelijk karakter

Hoeksteen van de wijk

- Wijkvoorziening in 20ste-eeuwse wijk.
- Centrale positie aan openbare ruimte.
- Uitzonderingspositie en bakens in gelijkvormige woonwijk.

Herkenbaar centrum van geloof

- Kerk is herkenbaar verankerd aan de hoofdinfrastructuur.
- Centrale en prominente ligging.
- Grote uitstraling naar omgeving.

Inverdan schuilkerken

- Onderdeel van het lint.
- Teruggetrokken achter de rioollijn.
- Onderscheid zich subtiel van huizen en schuren.
- Mix van collectief en privé.

Hofkerk

- Kerk met kerkhof plein of tuin.
- Historische gelaagdheid en archeologie.
- Hoge plek, vluchthaven, plek van rust te midden van dynamiek.

Gedrag – maatschappelijk karakter

Inloop

- Een luisterend oor.
- Sociaal maatschappelijke ondersteuning.
- Projecten gericht op mensen met problemen en mantelzorgers.
- Bezoek aan ouderen.

Viering van het leven

- Rituelen rondom geboorte, huwelijk en dood.
- Feesten en vieringen voor de stad en wijk.

Het narratief van de gemeenschap

- De kerk is onderdeel van een sleutelverhaal uit de Zaanstreek of van een bepaalde groep.

Samen doen

- Met vrijwilligers iets doen voor de gemeenschap.
- Goede doelen markten en voedselbank.
- Spelen en maken.

Een positief, waarde-gestuurd proces

Het kerkenplatform is geen lijvige beleidsnota die leidt tot een vastomlijnde visie, maar een bruikbaar en open document dat kan groeien en veranderen. Centraal staat de maatschappelijke waarde van de kerkgebouwen. We hebben kerken nodig willen we onze steden sociaal en leefbaar houden, niet alleen als cultuurhistorische schil maar als plekken van collectiviteit, geheugen en schoonheid.

De waarde-gestuurde aanpak van het kerkenplatform biedt ruimte voor co-creatie met alle betrokken partijen. Alle middelen die we hiervoor ontworpen hebben, benadrukken de positieve kant van de opgave vanuit de wetenschap dat een waarde-gestuurde aanpak meer betrokkenheid en enthousiasme genereert. Dit legt wel een verplichting op aan de toekomstige beheerders en gebruikers van het kerkenplatform. Zij zullen de uitdaging moeten oppakken om de gecreëerde ruimte voor dialoog en co-creatie ook daadwerkelijk te gaan gebruiken. ■

Totstandkoming

Het Kerkenplatform is de uitkomst van een lang proces. Sinds medio 2019 zijn wij als ontwerpers onderdeel van het multidisciplinair ontwikkelteam. We hebben de kans gekregen zelf onze ontwerpende rol te definiëren. Naast het ruimtelijke en programmatische onderzoek naar een aantal kerkgebouwen hebben we ons gericht op het ontwerpen van de waarderingmethode. Door onze gesprekken met betrokkenen, ons veldonderzoek, hebben we de maatschappelijke potentie van kerken in beeld gebracht. Met het ontwerp van het platform streven we ernaar tekst en beeld ten dienste te stellen van de dialoog.

Team

Het ontwikkelteam van de Kerkenplatform Zaanstreek bestaat uit Lisa Constant, gemeente Zaanstad, Nicole Roeterdink, Re-church, Marjorie Verhoek, gemeente Zaanstad, Catherine Visser, DaF-architecten en Welmoed Wijmans, Cultuurperspectief

Over de auteur

Catherine Visser is samen met Daan Bakker oprichter van DaF-architecten, een bureau met een breed en maatschappelijk geëngageerd werkveld in de stad maar ook in het buitengebied. Catherine zet haar creativiteit en onderzoekende houding in om betrokkenheid en liefde voor de plek te genereren. Dit geeft ze vorm in haar ontwerpen maar ook in een positief proces. Ze heeft zich gespecialiseerd in het ontwerp en onderzoek op het raakvlak van erfgoed en ruimte.

Nieuwsgierigheid naar het verhaal van de plek en haar bewoners resulteert in een vormgeving en situering waarin ze de analogie tussen het nieuwe en het bestaande zoekt. Daarin zijn lange lijnen en continuïteit belangrijk. Niet zelden gaan projecten door over vele jaren waarbij zij samen met andere betrokkenen al doende leren. In Rotterdam West is ze in de dubbelrol van bewoner en professional een van de initiatiefnemers van groene en sociale buurtinitiatieven Spooruutuin, Essenburgpark en Groene Connectie.

www.dafarchitecten.nl

Van common good tot vastgoed en vice versa

TEKST KEES DOEVENDANS, BRIGITTE LINSKENS

De toekomst van kerkgebouwen vraagt een voortdurend en intensief proces van gedachtewisseling en besluitvorming, waarbij vele maatschappelijke partijen of actoren betrokken zijn. In dit artikel wordt een aantal niveaus waarop en invalshoeken waaruit actoren denken en handelen geschetst.

Drie niveaus

Onderscheid wordt gemaakt naar drie niveaus: meta-, werk- en objectniveau [zie ook schema]. Deze indeling is ontleend aan de filosoof Otto Duintjer.¹ De niveaus gaan in volgorde van abstract naar concreet, ze grijpen in elkaar en tussen de verschillende niveaus vindt een alternerend proces van gedachtewisseling en besluitvorming plaats. We kunnen de niveaus voor ons doel als volgt duiden:

Metaniveau: het niveau van uitgangspunten, veronderstellingen, doelen, ambities, symboliek, collectieve verbeelding en betekenissen, (algemene) belangen, etc.; het kerkgebouw als *common good*.

Werkniveau: het niveau van concrete invalshoeken die partijen en actoren volgen, op basis waarvan discussie over de betekenis van een kerkgebouw kan ontstaan, waardoor partijen zich kunnen verenigen of botsen (conflicteren). Het gaat hier om het kerkgebouw als materiële cultuur.

Objectniveau: het niveau van concrete kerkgebouwen als vastgoed en bouwkundig object, van (grond)eigendom en bestemmingsplan, en waarop wordt beslist over herbestemming, sloop, doorgaand kerkelijk gebruik, meervoudig gebruik etc.

Box 1 – Uitgangspunten

1 – Kerkgebouwen zijn *common good* (eigendom van de samenleving, uiting van collectief gedrag) en vragen een benadering van *common pool resource management* (zie box 2)

2 – De consequentie is een aanpak die een netwerk van actoren veronderstelt, waarbij ook het kerkgebouw zelf een actor is (actor-netwerktheorie)

3 – De betekenis of de waarde van een kerkgebouw kan op verschillende niveaus worden bepaald; in dit artikel wordt onderscheid gemaakt naar *meta-, werk- en objectniveau*

4 – Actoren benaderen door hun specifieke invalshoek kerkgebouwen elk op hun eigen manier. Zij vormen een *netwerk van actoren*, waarvan de interactie kan leiden tot bijvoorbeeld een kerkervisie.

5 – Niet alle actoren hebben dezelfde belangen en verantwoordelijkheden. Dit kan worden vastgesteld door middel van een *stakeholdersbenadering*.

1 Metaniveau: kerkgebouw als common good en actant

Dit is het meest abstracte niveau, waarop de volgende twee belangrijke uitgangspunten / veronderstellingen worden geformuleerd: 1. kerkgebouwen als *common good* en 2. de *actor-netwerktheorie* als kader.

Kerkgebouwen als common good

Over dit onderwerp is eerder geschreven in de VBMK nieuwsbrief van 2016, waarin de VBMK ook haar *Manifest Toekomst Religieus Erfgoed* presenteerde. Het kerkgebouw als *common good* betekent: het kerkgebouw is gemeenschappelijk eigendom, is eigendom van de samenleving, hetgeen vraagt om een benadering van *common pool resource management*.² Als we het over een kerkgebouw hebben, hebben we het altijd over gebouw én samenleving. Het kerkgebouw als gemeenschappelijk eigendom is natuurlijk een hypothetisch uitgangspunt, er is altijd een specifieke eigenaar, die het gebouw in bezit

BETEKENISNIVEAU'S KERKGEBOUWEN

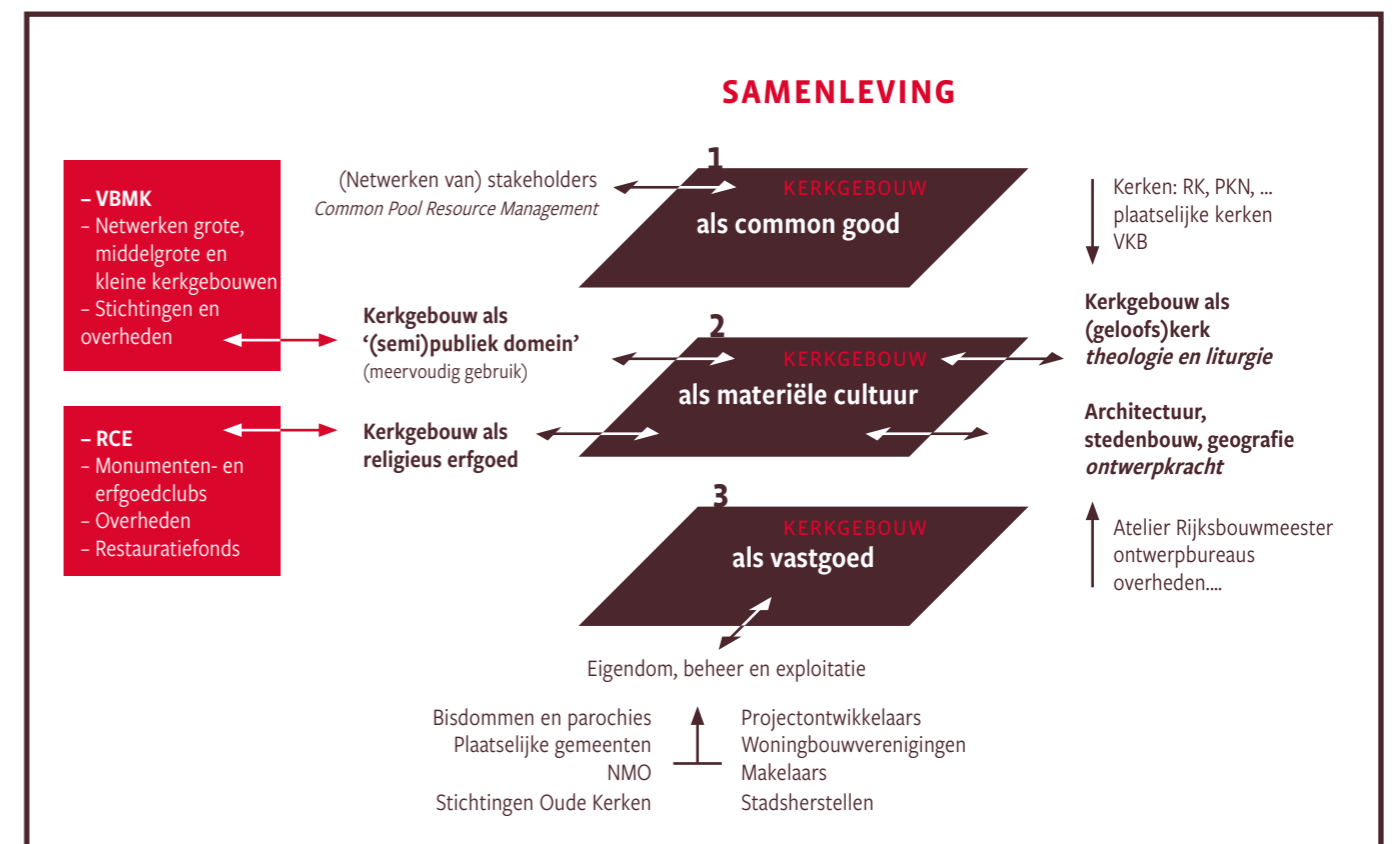
1 – **Metaniveau**
doelen, ambities, collectieve verbeelding en betekenissen, (algemene) belangen – het kerkgebouw als *common good*, de samenleving als actor

2 – **Werkniveau**
invalshoeken waardoor partijen – maatschappelijke actoren – zich onderscheiden, kennis genereren en inbrengen, discussiëren en tot bijvoorbeeld een kerkervisie komen

3 – **Objectniveau**
concrete kerkgebouwen, het eigendom, beheer en exploitatie; ook koop en verkoop, herbestemming en sloop

heeft. En indien er een aantal maatschappelijke partijen of groepen is, die aanspraak maken op een bepaalde zeggenschap over een kerkgebouw, dan zijn er altijd verschillen in belangen en verantwoordelijkheden. Bepaalde partijen kunnen claims leggen, zonder dat zij verantwoordelijkheid kunnen dragen. Bijvoorbeeld erfgoedclubs als het gaat om een kerkgebouw als monument,

buurtgroepen als het gaat om een kerkgebouw als 'landmark' of visueel eigendom. Dergelijke groepen maken aanspraak op een bepaalde kwaliteit van een kerkgebouw, maar kunnen daar vaak geen financiële bijdrage tegenover stellen die het kerkgebouw, met name voor die kwaliteit, in stand helpt houden. Hun belang en verantwoordelijkheid ligt dus anders dan die van eigenaren



en beheerders, welke laatste groep de VBMK vertegenwoordigt. De VBMK immers zet zich in voor een goed beheer en gebruik van kerkgebouwen zowel monumentaal als niet-monumentaal en komt op voor de collectieve en individuele belangen van haar leden. Bovendien is niet elk kerkgebouw zo bijzonder dat het de status gemeenschappelijk eigendom verdient. Selectie is nodig, maar dan natuurlijk – om te beginnen – een bredere selectie dan alleen kerkgebouwen met monumentale waarde, die betekenis hebben als historische erfgoed. Ook een bepaalde bruikbaarheid voor (groepen van) de samenleving kan een selectiecriteria zijn. Zo maken de kerkbeheerders van de PKN zich sterk voor het behoud van wijkkerken, die niet hoog hoeven te scoren op de erfgoedladder. Het belang van een goede invulling van de openbare ruimte in een stad of dorp kan eveneens een rol spelen bij de discussie over de waarde van een kerkgebouw.

De afweging van belangen, verantwoordelijkheden en claims, kan gedurende het proces gestalte krijgen, met name door een stakeholdersbenadering en -analyse: wie heeft welke belangen en verantwoordelijkheden, welke claims van welke partijen krijgen prioriteit. In de benadering van *common good* zien we immers ook zogenaamde *free riders* optreden, partijen met allerlei claims, maar die geen middelen hebben die claims waar te maken. Kerkgebouwen zijn markante gebouwen en roepen emoties op niet alleen bij kerkgangers, maar ook bij omwonenden en anderen, zeker wanneer zij bedreigd worden met sluiting of sloop.

De selectie van kerkgebouwen vindt eveneens plaats gedurende het proces van heen en weer gaan tussen de drie niveaus, waarbij de afweging op het werkniveau essentieel is.

Autonomie van het gebouw

Kerkgebouwen zijn *common good* bedoelt ook rijksbouwmeester Floris Alkemade met zijn uitspraak: *kerken zijn uitdrukking van collectiviteit*. Beginnen we met niveau 1. Het kerkgebouw als *common good*, als gemeenschappelijk eigendom van de samenleving. Dat wat Alkemade noemt: *de betekenis, het hogere*. Het is de transcendente dimensie, de symbolische functie, het efemere. In de architectuur en stedenbouw wordt dit wel de *autonomie* van een gebouw genoemd. Het gebouw heeft een *eigen* betekenis, die de directe functie ervan overstijgt.

Actornetwerkteorie

Bij het nadenken over de betekenis, de rol en de functie van kerkgebouwen, bijvoorbeeld bij het opstellen van een kerkvisie door de burgerlijke gemeente samen met de kerkelijke gemeente, speelt een veelheid aan verschillende actoren een rol. Het kerkgebouw is dan het object van gesprek, is passief. Filosoof Bruno Latour (1947) reikt ons in zijn zogenaamde *actor-netwerkteorie* echter een andere mogelijkheid aan.³ Niet alleen zijn er menselijke actoren, ook de dingen worden een actor. Dus ook het kerkgebouw is een actor, dat ons denken en handelen beïnvloedt. Latour spreekt van een netwerk van *actanten*. (...) en laakt het onderscheid tussen geest en lichaam,



bewustzijn en materie, subject en object, cultuur en natuur, mens en ding, een van de uitgangspunten in de moderniteit, aangemoedigd door de uitspraak *Cogito ergo sum* (ik denk dus ik ben) van de filosoof René Descartes (1596 – 1650). Het denken werd geïsoleerd, kreeg autonomie en voerde de boventoon. Misschien niet onbegrijpelijk in een tijd, waarin het lichaam door de pest werd verteerd. Als er iets overbleef, dan was dat het denken, waaraan de mens zijn waarde kon ontleen. Toch komt het onderscheid geregeld terug, ook in het denken over kerkgebouwen. Een titel als *Meer dan steen alleen* verwijst hiernaar.

In de theorie van het *common good* worden eigenschappen van een dergelijk *common good*, en de uitwerking die ze hebben op actanten, aangeduid als *externaliteiten*. Die kunnen positief zijn, bijvoorbeeld de monumentale waarde van een kerkgebouw of de betekenis als herkennings- en oriëntatiepunt, maar ook negatief: sommigen ergeren zich aan klokgebeier, anderen vinden een kerkgebouw rondt llijk. In het netwerk van actanten vindt deze discussie plaats en dan belanden we op het werkniveau.

De Domkerk Utrecht markeert de genius loci van Utrecht; ‘deze kathedrale ruimte herinnert de stad aan haar oorsprong en is bepalend voor haar identiteit’ (ds. Hans Kronenburg in Handreiking City-pastoraat Domkerk Utrecht, jaargang 49, nr 9, 2020) Foto: Theo Kralt

De Grote Kerk Naarden heeft al eeuwenlang betekenis als Baken van Holland, vanaf de tijd van de watergeuzen tot nu (www.grotekerknaarden.nl) Foto: Grote Kerk Naarden

Box 2

Bij *common good* en *common pool resources* draait het om gemeenschappelijk bezit of gemeenschappelijke middelen of goederen. Over hoe deze gemanaged kunnen worden, kan meningsverschil bestaan. De laatste tijd is hierover veel theorievorming gedaan, vooral in verband met ecologische problematiek. Ook een kerkgebouw wordt wel beschouwd als eigendom van de samenleving: een baken, erfgoed, visueel eigendom, terwijl die ‘samenleving’ natuurlijk niet de feitelijke eigenaar is. Thomas More had het in zijn boek *Utopia* (1516) al over de commons. Dat waren de gemeenschappelijke gronden, die de feodale heren zich echter toe-eigenden. Ecoloog Garrett Hardin publiceerde in 1968 *The tragedy of the commons*, oftewel, in Nederlandse termen: de tragedie van de meent: de ene boer profiteert méér dan de andere van de gemeenschappelijke weidegronden. Econome Elinor Ostrom werkte deze problematiek op genuanceerde wijze uit. Voor haar theorie over het managen van *common good* ontving zij in 2009 de Nobelprijs. In haar Nieuwsbrief van november 2016 heeft de VBMK al aandacht besteed aan de *common good*-benadering en op het belang ervan gewezen voor het in stand houden en beheren van kerkgebouwen.

2 Het werkniveau: de kerkvisie

Het is belangrijk de betekenis van een kerkgebouw voor de samenleving of delen daarvan te definiëren. Dat gebeurt op niveau 2, het kerkgebouw als *materiële cultuur*. Daar functioneert het netwerk van de verschillende partijen, organisaties of actoren met elk hun eigen primaire invalshoeken om het kerkgebouw te betekenen, te waarderen.

We noemen:

- 1 – Het kerkgebouw als *geloofskerk*, als religieus gebouw, met als actoren de (plaatselijke en landelijke) kerkgenootschappen en de daarbij behorende organisaties als de vereniging van kerkrentmeesters, de bisdommen en de parochies
- 2 – Het kerkgebouw als *religieus erfgoed*, met als invalshoek de monumentale waarde met als actoren monumentenorganisaties (RCE), erfgoedclubs, overheden, restauratiefonds etc.
- 3 – Het kerkgebouw als (semi-)publiek domein, met als invalshoek *meervoudig gebruik*, bijvoorbeeld de VBMK, stichtingen Oude Kerken, stadsherstellen, overheden, maar ook buurtgroepen



4 – Het kerkgebouw als object van *architectuur, stedenbouw en geografie*, met als invalshoek ontwerpkracht en ontwerpend onderzoek; dit niveau kent weinig representerende organisaties, maar het atelier van de rijksbouwmeester wil dit samen met de RCE gaan ontwikkelen, opdat ontwerp bureaus dit als een specialiteit gaan ontwikkelen, bijvoorbeeld voor het formuleren van *kerkenpaspoorten* (zie artikel Catherine Visser in dit nummer).

Nota bene: de invalshoeken sluiten elkaar niet uit, er is altijd sprake van overlap, actoren niet vastpinnen op hun specifieke invalshoek. Zij hebben ook recht van spreken volgens andere invalshoeken.

De term werkniveau zou kunnen doen vermoeden dat hier sprake is van een pragmatische aanpak. Maar de invalshoeken hebben wel degelijk een eigen kennistheoretische, inhoudelijke of reflexieve achtergrond. We geven enkele voorbeelden:

Ad 1: De invalshoek voor het kerkgebouw als geloofskerk is met name de (*praktische*) *theologie, symboliek en liturgie*. Deze laatste invalshoek heeft ook een grote rol gespeeld in de architectuur van ►



Ruïnekerk Bergen, voorbeeld van een visie op erfgoed: de verwoeste kerk wordt als ruïne herbouwd. Foto: Brigitte Linskens

naoorlogse kerkgebouwen. Een recent voorbeeld van reflectie is de uitgave van de Vereniging van Kerkrentmeesters in de PKN: *Bouwstenen vanuit de VKB voor een protestantse visie op het kerkgebouw*.⁴

Ad 2: Belangrijk bij de invalshoek van het kerkgebouw als *religieus erfgoed* of monumentale waarde is de erfgoedvisie die wordt gevolgd. Vaak is deze gebaseerd op de formele aanwijzing van kerkgebouwen als rijks-, provinciaal of gemeentelijk monument. Niet zelden gaat deze benadering samen met een vergaand streven naar behoud van een gebouw zoals het is, een deterministische aanpak. Tegenwoordig staan ook andere erfgoedvisies in de belangstelling, waarbij verdergaande transformatie van het bestaande monument kan worden toegestaan. Deze visies zijn gebaseerd op *contingentiebeheer*: het gebouw is dan niet een gefixeerde eenheid, maar een samenstel van monumentale elementen.⁵ Ook vormt *heritage by appropriation* een tegenhanger van het eerder genoemde al te dominante

‘Sommige partijen leggen claims zonder dat zij verantwoordelijkheid kunnen dragen’

heritage by designation.⁶ In het eerste geval krijgt erfgoed vooral betekenis als mensen het zich toe-eigenen, dat wil zeggen: er gebruik van maken. In het tweede geval kan een formele aanwijzing tot monument volstaan.

Ad 3: De *toegankelijkheid* van een kerkgebouw is een belangrijke voorwaarde die in het project Toekomst Religieus Erfgoed wordt gesteld. Het kerkgebouw is een semipublieke ruimte, een van de betekenis- en die ook rijksbouwmeester Jo Coenen

benadrukte⁷. Het is ook een uitgangspunt van de VBMK: meervoudig gebruik van een kerkgebouw. De VBMK denkt mee over alternatieve gebruiksmogelijkheden van de kerkgebouwen en daarmee het vergroten van de toegankelijkheid. Factoren als grootte, ligging en de aanwezigheid van faciliteiten spelen daarbij een rol. Hier wordt een beroep gedaan op de kwaliteit van kerkbeheerders, die de VBMK ondersteunt en stimuleert door kennisontwikkeling onder andere door het organiseren van gerichte cursussen, de publicatie van een Handboek *Behoud en Beheer* en het bijhouden van een digitale kennisbank met actuele informatie.

Ad 4: Architectuur, stedenbouw en geografie verwijzen naar het kerkgebouw als typologisch en morfologisch object, niet in de eerste plaats naar de functie van een gebouw, zoals in de moderne architectuur gebruikelijk was. Het gebouw heeft een autonome architectonische waarde. In de literatuur wordt dit ook wel aangeduid als het gebouw als primair object, dat in de

loop der tijd verschillende functies aan kan nemen, bijdraagt aan onze collectieve herinnering en onderdeel is van een stedelijke of landschappelijk ensemble. Ook moet worden genoemd de benadering van ontwerpend onderzoek, die het gebouw op zijn mogelijkheden tot architectonische en stedenbouwkundige transformatie, met behoud van zijn typologische en morfologische karakteristiek, onderzoekt.⁸ Hierbij krijgt ook de invulling van de openbare ruimte, het kerkgebouw opnieuw zien als ontmoetingsplaats, veel aandacht. Duurzaamheid speelt hierbij een rol: een nieuwe functie geven aan een bestaand gebouw als duurzame oplossing.

3 Het objectniveau

Tenslotte niveau 3, het kerkgebouw als vastgoed, het niveau van eigendom, exploitatie en beheer van een kerkgebouw, ook van sloop en herbestemming, een niveau van bisdommen en plaatselijke kerkgemeenten als eigenaren, maar waarop ook makelaars, projectontwikkelaars en woningbouwcorporaties inspelen. Ook het niveau van het kerkgebouw als bouwtechnische constructie, essentieel voor de aanpassing van een kerkgebouw voor een nieuwe bestemming. Vanzelfsprekend is duurzaamheid hier een belangrijk criterium.

Kruisbestuiving

De drie niveaus veronderstellen elkaar. Het derde niveau is het meest pragmatische, dat van economie. Het metaniveau is het niveau van de vooronderstelling dat het kerkgebouw eigendom is van de samenleving, welke veronderstelling op niveau 2 door de verschillende actoren, elk met hun eigen invalshoek wordt bediscussieerd en wordt vastgelegd in bijvoorbeeld een *kerkenvisie*. Van niveau 1 via 2 naar 3 betekent een

afdalende betekenis: van *common good* naar vastgoed. Het kan zijn dat op niveau 2 de overstijgende betekenis van een kerkgebouw op niveau 1 niet kan worden vastgesteld. Geen monumentale waarde, geen liturgische waarde, geen architectonisch-stedenbouwkundige waarde, geen waarde voor ander dan kerkelijk gebruik (meervoudig gebruik) of publieke functie: het kerkgebouw is louter vastgoed met een bepaalde gebruikswaarde, dat op de markt verhandeld kan worden, het heeft vooral of slechts economische waarde (of niet, alleen de grond waarop het staat, dikwijls een a-locatie!).

Zoals al gesteld, betekent het *common good*-karakter niet dat alle actoren dezelfde zeggenschap hebben, hier speelt het eigenaarschap een belangrijke rol. In de *common pool* benadering werpen sommige partijen zich op als eigenaar en claimen rechten.

In een stakeholdersbenadering, waarin de verschillende belanghebbende organisaties in een specifiek geval worden benoemd, wordt een afweging gemaakt van belangen en invloed van bepaalde partijen en organisaties, waardoor zij in volgorde van prioriteit kunnen worden geplaatst. ■



Pius X-kerk Amsterdam. Soms kan een kerkgebouw niet aan de sloop ontkomen, zoals de Pius X-kerk in Amsterdam-Slotervaart. De kerk werd juni 2008 gesloopt terwijl de aanvraagprocedure voor de aanwijzing als gemeentelijk monument nog liep. Foto: VBMK

1 - O. D. Duintjer, *Moderne wetenschappen en waardevrijheid*. In: Th de Boer en A. Köbben, (red.), *Wetenschap en waarden*, Bilthoven. Ambo, 1974
 2 - Kerken als *common good*. In: VBMK Nieuws, november 2016, pp. 7-8 (zie ook box 2 bij dit artikel)
 3 - Zie voor toepassingen van Latours actor-netwerktheorie en kerken: Sylvain De Bleeker, Roel De Ridder, *Het open kerkgebouw*, Pelckmans, 2014

4 - *Bouwstenen vanuit de VKB voor een protestantse visie op het kerkgebouw*, Dordrecht, 2019. Zie voor enkele visies op het kerkgebouw ook: NOVUS 2, december 2019
 5 - Zie Kees Doevendans, *Monumentenzorg als contingentiebeheer*. In: Loes Veldpaus, *Wijkkerk op drift*, een studie van TU/e in samenwerking met RCE, z.j., p.193 - 204
 6 - Zie voor een fundamentele discussie over erfgoedbenaderingen onder andere: Malcom Tait, Aidan White, *Ontology and*

the conservation of built heritage. In: *Environment and Planning D*, 2009, vol. 27, p. 721 - 737
 7 - Zie artikel 'Kerkgebouwen: betekenis en elan door een ontwerpende benadering' in deze NOVUS
 8 - Zie voor een verkenning van benaderingen van verschillende architecten: Bernard Colenbrander, Loes Veldpaus, *Architectuurtheorie & de transformatieopgave*. In: Loes Veldpaus, z.j., p 177 - 189

De Kerkvernieuwers

Nieuwe perspectieven op de toekomst van kerkgebouwen



Een meetup van de Kerkvernieuwers op het Vrijthof in Maastricht. Foto: Fashion Clash

TEKST STEPHAN UMMELLEN, ANKIE PETERSEN, SANDER UMMELLEN

‘Wie van jullie heeft ooit de St. Stevenskerk van binnen gezien?’, vroeg één van de Kerkvernieuwers tijdens een gastcollege in 2018.

De respondenten waren ergens tussen de twintig en vijftig jaar oud, en studeerden communicatiewetenschappen aan de Radboud Universiteit in Nijmegen. Van de circa dertig studenten staken er drie hun hand op. Het antwoord op de vraag waarom de anderen het kerkgebouw niet hadden bezocht, was overduidelijk: *‘ik heb niks met religie’*.

We spraken daarna nog door over wat we gezamenlijk benoemden als een *positioneringsprobleem* van de kerk. Het probleem was niet dat de Stevenskerk geen aansluitend programma had, maar dat het de kerk niet gelukt was om haar boodschap over te brengen aan deze studenten. De Stevenskerk profileert zich als ‘inspirerend trefpunt voor cultuur en bezinning’, en biedt naast oecumenische diensten ook ruimte voor concerten, lezingen en andere evenementen, maar ook voor activiteiten van studentenverenigingen. Je hoeft dus niet per se ‘iets met religie te hebben’ om de kerk te bezoeken. Je kunt ook gaan voor een rondleiding door een van de enthousiaste vrijwilligers die je duizend-en-één verhalen kunnen vertellen over de stad waar je woont. De communicatiestudenten in kwestie en veel van hun leeftijdsgenoten hadden die boodschap nog nooit gehoord. En onbekend maakt onbemind.

Bij het afronden van het gesprek werd aan de studenten opnieuw gevraagd wie de Stevenskerk wel zou willen bezoeken. De reactie van de studenten was nu positief: bijna iedereen stak zijn hand op.

De Kerkvernieuwers

De Kerkvernieuwers vormen een nieuw platform dat mensen begaan met de toekomst van kerkgebouwen met elkaar verbindt. Zo worden bestaande netwerken verrijkt, succesverhalen over kerkvernieuwing gedeeld en het draagvlak voor het behoud van religieus erfgoed vergroot.

Het is een initiatief van twee veranderingskundige broers met een achtergrond in marketing en een erfgoedexpert, de aanstaande vrouw van één van de broers. Zij adviseert onder andere het ministerie van Defensie en UNESCO over erfgoedbeleid. Een relevante mix aan ervaring, omdat de uitdaging waar het religieus erfgoed in Nederland voor staat zich bevindt op het snijvlak van erfgoedkunde, veranderingsmanagement en *branding*, volgens de Kerkvernieuwers.

De Betekeniseconomie

Stephan Ummelen, een van de initiatiefnemers van het platform de Kerkvernieuwers stelt: ‘Het probleem is dat er te lang vanuit is gegaan dat de (maatschappelijke) waarde van de gebouwen vanzelfsprekend is, ook voor een nieuwe generatie. Tegelijkertijd wordt de volgende generatie erfgoedbeheerders die ‘niks met religie hebben’ steeds groter, en wordt het dus belangrijker om nieuwe doelgroepen te betrekken in het creëren van nieuwe betekenis rondom deze gebouwen. Daarbij is het belangrijk om rekening te houden dat deze nieuwe generatie heel anders denkt dan hun ouders. Het is niet voldoende om millennials uit te leggen waarom kerkgebouwen belangrijk zijn. Je moet kunnen uitleggen waarom ze belangrijk zijn voor hen.’

In de zoektocht naar een nieuw, toekomstbestendig narratief voor kerkgebouwen is er ook genoeg reden voor optimisme. Religieus zal de meerderheid van de jonge mensen voorlopig niet worden, maar thema’s die sterk geassocieerd worden met kerkgebouwen -zoals

‘De volgende generatie erfgoedbeheerders heeft niks met religie’

zingeving, spiritualiteit en community building – zijn springlevend. Waar in het begin van de 20e eeuw ‘de ervaring’ centraal stond in het koopgedrag, spreken economen en trendwatchers nu van de *beteke-niseconomie*. Daarmee wordt bedoeld een economie in het teken van een hoger doel. Een kansrijke tijd voor kerkgebouwen, mits hun beheerders één van de belangrijkste spelregels onthouden: de nieuwe generatie wil zélf bepalen wat van waarde is.

Cancel Culture

Een van de Kerkvernieuwers was ooit lid van de Lions, een maatschappelijk geëngageerde serviceclub in de traditie van bijvoorbeeld de Rotary Club. Hij was *nét* dertig, terwijl de gemiddelde leeftijd zo rond de vijftig lag. Al snel werd hij betrokken bij één van de belangrijkste gespreksonderwerpen namelijk de vraag hoe zorgen we voor nieuwe, *jonge* leden?

Het was evident dat men zich zorgen maakte over de toekomst van de serviceclubs, zowel lokaal als landelijk. In Nijmegen werd er mondjesmaat wel eens een veertiger als nieuw lid aangedragen, maar deze leden vertrokken vaak alweer snel. In het licht van het einde van deze afdeling van de Lions werd het debat steeds verhit.

‘Als we willen aansluiten bij een jonge doelgroep, dan moeten we ons realiseren dat het niet om ons gaat.’, zei deze kerkvernieuwer destijds. ‘In plaats van *over ze* praten, moeten we *mét ze* praten en zelf durven ontdekken waarom – *en óf* – we nog relevant zijn voor deze doelgroep. Daarnaast zullen we een aantal zaken moeten veranderen willen we onszelf niet buiten spel zetten.’

Deze afdeling van de Lions was namelijk traditiegetrouw *men only*. Daar bestaan verschillende meningen over, maar als er één gedeelde waarde evident is onder millennials is het wel inclusiviteit. Het individu is volmaakt zoals hij/zij/het is, en er wordt snoeihard afgerekend met instituten die uitsluiten op basis van deze identiteit. Paradoxaal genoeg worden instituten die zich schuldig maken aan soortgelijke uitsluiting massaal zélf uitgesloten in wat bekend staat als *cancel culture*.

De reden waarom u zojuist heeft gelezen over een serviceclub uit Nijmegen is, omdat we eenzelfde botsing tussen normen en waarden tegenkomen in onze verschillende adviestrajecten voor kerkbeheerders. In de zoektocht naar nieuwe doelgroepen wordt er *over jongeren* gepraat en niet *met ze*. Laat staan dat ze gevraagd worden ►

voor het bestuur. Lukt het om iemand te strikken voor een bestuur, dan moet het jonge bestuurslid zich aanpassen aan de rest. Het resultaat is vaak dat het jonge bestuurslid en zijn netwerk weer snel verdwijnen. Als het gaat over kerkvernieuwing is er naast een marketingvraagstuk vaak ook een noodzaak tot organisatieverandering.

Zo kan het ook

In 2018 kwam in de Stevenskerk een verzoek van Pride Photo binnen. Hun vraag was of de kerk te huur was voor de allereerste erotische expositie over transgenders en hun liefdesleven. Misschien voelt u bij het lezen ook dezelfde spanning die het bestuur van de Stevenskerk destijds voelde. Enerzijds is de Stevenskerk een *tempel zonder drempel* en een *huiskamer van de stad*, anderzijds is zij ook het huis van een actieve geloofsgemeenschap.

'De intentie van Pride Photo bleek het doorbreken van taboes en het bevorderen van inclusiviteit'

Er werd besloten om de aanvraag verder te laten onderzoeken door het zojuist op initiatief van de Kerkvernieuwers geïnstalleerde jongerenbestuur *Board with Church*. De achterliggende gedachte achter de oprichting van deze nieuwe club was het aanboren van nieuwe netwerken en het betrekken van jonge mensen bij de Stevenskerk. En dit met een eigen organisatiecultuur ten behoeve van het innoveren van het programma-aanbod en het aanspreken van nieuwe doelgroepen.

Lang verhaal kort: de intentie van *Pride Photo* bleek het doorbreken van taboes en het bevorderen van inclusiviteit. Niet het tentoonstellen van pornografie of opzettelijke provocatie. Met de hulp van *Board with Church* werd er ongeveer een ton subsidie binnengehaald. In 2020 werd de tentoonstelling feestelijk geopend. Het project haalde landelijke media-aandacht (o.a. SBS6) en de kerk stelde haar deuren wagenwijd open voor een nieuwe, ongebruikelijke doelgroep. De kerk zat - met inachtneming van Coronarestricties - vol en er waren meerdere transgenders zichtbaar geëmotioneerd door het warme welkom in de kerk. Wat was er nodig om dit op het eerste gezicht onwaarschijnlijke verhaal over acceptatie, ondanks verschillende normen en waarden, mogelijk te maken? Een open houding, een andere organisatie en het zoeken naar een nieuw narratief over waarom en voor wie een kerk bestaat.

Continue Culture

Als we onze kerkgebouwen een glanzende toekomst willen geven, moeten we ze openstellen voor nieuwe betekenissen bij andere doelgroepen en dát vergt een nieuwe verhouding met alle erfgena-



Board with Church: Joanne Vrijhof, Daniël Toebe en Ciska Rouw.

men van deze gebouwen. Te vaak komen we nog de houding tegen dat *anderen* mee mogen doen *als ze onze regels maar volgen*. Dat is een normstelling in plaats van een open dialoog over gedeelde waarden. Een houding die vermoedelijk kan rekenen op de afrekening van *Cancel Culture*, terwijl we juist een *cultuur van voortzetting* moeten creëren.

Nieuwe narratieven

In onze zoektocht naar nieuwe verhalen en perspectieven voor (deels) leegkomende kerkgebouwen komen we telkens weer het belang van maatwerk tegen. De context van een dorpskerk is anders dan die van een stadskerk. Gemeenschappen functioneren *nét* weer even anders boven de rivieren dan beneden de rivieren. De traditie van het gebouw en de bestaande vrijwilligers verdienen *échte* aandacht. Wat kan en mag is overal anders. Toch denken we dat het onverstandig is om opnieuw het hele wiel uit te vinden voor de naar schatting 5.000 kerkgebouwen die de komende tien jaar vrijkomen en vragen om nieuw gebruik of een nieuwe bestemming.

Elk kerkgebouw is anders, maar toch zien we kansen voor een overkoepelend verhaal dat past bij deze tijdsgeschiedenis. Dat verhaal is ook nodig. Het vraagstuk over *wat* en *voor wie* een kerkgebouw is namelijk veel te groot voor één enkele kerk om opnieuw in te vullen. Als we op grote schaal dit beeld bij een nieuwe generatie willen bijsturen, zullen we deze maatschappelijke vraag met een breed gedragen initiatief moeten beantwoorden. Gelukkig zijn er heel veel goedwillende, creatieve en kundige mensen die zich sterk maken voor de toekomst van onze kerkgebouwen. Met die overtuiging bouwen De Kerkvernieuwers aan een platform dat deze mensen verbindt, opdat ze elkaar kunnen steunen met goede ideeën, nieuwe netwerken en organisatiekracht.

Een toekomstperspectief: idee laboratoria en echokamers

Wij zien onszelf als initiatiefnemers, als onderdeel van een 'Kerkvernieuwersgemeenschap'. Onze stem is niet meer of minder belangrijk dan een andere in de dialoog over de toekomst van kerkgebouwen.

Toch willen we deze bijdrage graag afsluiten met een perspectief dat volgens ons van betekenis is voor zowel de uitdaging tot kerkvernieuwing als een bredere, maatschappelijke context.

In *The Story of Us* geeft invloedrijke blogger Tim Urban een verklaring hoe collectief denken op maatschappelijk en politiek niveau werkt. Zoals je als individu continu heen en weer schakelt tussen je primitieve brein (angst) en je neocortex (ratio), zo doen we dat ook collectief. Als we terugvallen in ons primitieve brein, verschansen we ons in 'echo chambers': bubbels waarin alleen maar bevestiging wordt gezocht voor wat we al vinden, denken te weten. Bovenaan de denkbeeldige *denkladder* gebruiken we ons heldere, wetenschappelijke brein. Daar is het niet *zozeer* belangrijk wat we vinden, maar *hoe* we denken: onderzoekend, twijfelend. Onze eigen standpunten en die van anderen toetsend met behulp van feiten; open voor nieuwe inzichten. Daar bevinden zich de 'Idea Labs': open netwerken in dienst van een dialoog in het teken van innovatie.

Het verhaal van Tim Urban gaat natuurlijk vooral over de VS. Hij laat mooi zien hoe rond de presidentsverkiezingen de *idea labs* altijd een flinke dip hebben, en de *echo chambers* overheersen. Wat ons betreft zouden kerkgebouwen, als er goedgevoel van ons allemaal een prachtige

rol kunnen vervullen als idea labs voor de uitdagingen van de (nabije) toekomst. Hoe we omgaan met groeiende ongelijkheid bijvoorbeeld, of klimaatproblematiek. Hoe we een zoektocht naar betekenis als individu kunnen delen met anderen, zonder een oordeel te geven over wie gelijk heeft en wie niet. Zouden de kerkgebouwen, die zich vaak bevinden in de centra van onze gemeenschappen, niet heel erg nodig kunnen blijken met het oog op de grote vraagstukken van nu?

Als initiatiefnemers van de Kerkvernieuwers behoren wij niet tot een religieuze stroming. Maar dat betekent niet dat we niet gelovig zijn. De levensvragen van nu zijn vaak ten diepste geloofskwesties. Als millennials zijn wij er van overtuigd dat we die geloofskwesties *zélft* moeten uitdiepen, maar staan wij, net als veel leeftijdsgenoten, open voor invalshoeken uit allerlei levensbeschouwingen. Deze zoektocht naar betekenis zou als overkoepelend verhaal kunnen dienen, zodat de communicatiestudenten van morgen hun bezoek aan het kerkgebouw kunnen verklaren met 'ik heb niks met religie, maar alles met dit gebouw'. ■

Wil je meedenken over de toekomst van kerkgebouwen in Nederland?
Meld je kosteloos aan op www.Kerkvernieuwers.nl



Kerkvernieuwer Sander Ummelen in gesprek over de plek van geloof in een seculiere maatschappij. Foto: Mathijs Hanenkamp

Kerk en Kunst hervinden elkaar

TEKST JOOST DE WAL

Kerkgebouwen zijn bakens. Niet alleen letterlijk, in stad en dorp, maar ook in de persoonlijke levens van velen. En zelfs wie weinig opheeft met de kerk als kerk, heeft vaak nog veel met een kerkgebouw.

Kerkgebouwen willen open zijn, zeker in barre tijden. Het is waar dat steeds minder mensen deelnemen aan een eredienst, maar kerken blijven ruimtes van verbinding en ontmoeting, van hulp en troost. Talrijk zijn de initiatieven om een open kerk te zijn. Zulke initiatieven bereiken een breed publiek: gelovigen, ongelovigen, behoeftigen, maar ook passanten, toeristen en erfgoedminnaars. Kerkgebouwen hebben één groot verhaal, en elk gebouw heeft een eigen verhaal.

Hoewel kerk en kunst oude bondgenoten zijn, wordt de kracht waarmee de hedendaagse kunst het verhaal van een kerkgebouw vertelt, slechts spaarzaam ingezet. Het project Kerk en Kunst laat zien dat hier bijzondere kansen liggen. Op de achtergrond groeit het aantal voorbeelden van een diepere relatie tussen kerk en kunst. ▶



Kunstenaar Krien Clevis volgt vijf jaar lang zes Leidse parochiekerken. De 'gestolde' foto's uit haar project *Lux Perpetua*, zoals deze van de Petruskerk, geven een beeld van de gebouwen en hun gebruikers tijdens een ingrijpend proces van behoud en verandering.



Theatermaker Sijas de Groot huurde een aantal maanden de Groningse Der Aa-kerk. Met zijn programma *Perspective* neemt hij de bezoeker mee op een reis langs de veranderlijkheid van een kerkelijke plek.



Crafts Council Nederland, een platform voor hedendaags creatief ambacht, slaat met de manifestatie (ge)mis in de St. Josephkerk in Utrecht een brug tussen historisch kerkelijk ambacht en eigentijds design, tussen bedreigde kennis en de creatieve industrie.



Gregory Markus van het **Nederlands Instituut voor Beeld en Geluid** bedacht met het *Rewire Festival* de manifestatie *Resonance* in de Stevenskerk in Nijmegen. Kerkgeluiden – klokken, orgel, zang – komen samen in een concert rond new music.



SETUP is het Utrechtse medialab voor nieuwe technologie en cultuur. *Re:connect*, een presentatie van interactieve projecten, zet je stevig aan het denken en maakt de toekomst invoelbaar in de eeuwenoude Utrechtse Janskerk.



Kunstprojectorganisatie **Embedding the Arts** werkte voor *Ontmoeting* in het onmeetbare samen met (oud-)studenten van de Hogeschool voor de Kunsten Utrecht. In de Nieuwe Kerk in Amersfoort gaan jonge kunstenaars op zoek naar verbinding.

Kerk en moderne kunst hebben lang wantrouwend tegenover elkaar gestaan, maar sinds de laatste decennia is er sprake van een opvallende toenadering. Zij hervinden elkaar in het besef dat ze beide een levensvisie vertolken en beide uitdrukking geven aan fundamentele vragen, overigens zonder dat de antwoorden hoeven te worden gedeeld. Kerken komen in Nederland zelfs weer met opdrachten voor tijdelijke en permanente kunst. Wederzijds begrip en artistieke kracht staan daarbij voorop. Het leidt tot hele nieuwe, 'pakkende' kunstvormen in het kerkgebouw: installaties, interventies, multimediale projecten, performances. Stadskerken, maar ook kerken op het platteland openen hiervoor hun deuren.

Steeds vaker wordt het kerkgebouw een ontmoetingsplaats tussen publiek en kunst. Kerken nemen deel aan landelijke, regionale of lokale kunstmanifestaties, aan kunstroutes en biënnales. Hedendaagse kunst wordt dan op tijdelijke basis binnen de muren gehaald. Zulke tentoonstellingen en presentaties nodigen uit tot reflectie en gesprek.

Sommige kerkgebouwen bieden een heel eigen podium voor beeldende kunst. De rooms-katholieke Vredeskerk in de Amsterdamse Pijp ontwikkelde bijvoorbeeld 'De Tribune': een open ruimte boven het altaar waar video-installaties en ruimtelijke projecten speciaal voor de plek werden gemaakt. Gevestigde en beginnende kunstenaars brachten het kerkpubliek er in contact met het verhaal van hun werk. De Nieuwe Kerk, eveneens in Amsterdam, bedacht de functie van 'kerkmeester'. Jaarlijks, tijdens de zomer, kreeg een gerenommeerde kunstenaar dan voor twee maanden de zeggenschap over het gebouw.

Er ontstaan ook nieuwe formules. Een voorbeeld is het 'creatief diaconaat': initiatieven op het raakvlak van kerk, samenleving, zorg en creativiteit, waarbij de artistieke sector wordt uitgenodigd zich maatschappelijk te engageren in de diaconale praktijk. Samenlevingsvragen die door de kerk op de agenda zijn gezet, worden door kunstenaars zichtbaar en bespreekbaar gemaakt.

Opvallend veel kunstenaars voelen zich tegenwoordig thuis in een kerkgebouw. Zij herontdekken het gebouw als een ruimte die met hun kunst een verdiepende dialoog aangaat. Dat sluit ook aan bij de veranderingen in de kunst zelf: naast de statische schilder- en beeldhouwkunst ontstaan dynamische disciplines als geluids- en lichtprojecten, ruimtelijke ingrepen en manifestaties waarbij het publiek geen toeschouwer meer is, maar een deelnemer. Tegelijkertijd behoudt een kerkgebouw – zelfs als het is afgestoten en herbested – voor veel kunstenaars een 'sacraal sediment', een soort achtergebleven 'heiligheid'. Zij verwerken die notie vaak in hun kunst. Het is het spoor dat ook de deelnemers van Kerk en Kunst hebben gevolgd.

Het programma Toekomst Religieus Erfgoed is een samenwerking tussen acht partners, die werken aan een duurzame toekomst voor alle gebedshuizen in Nederland. Met het project Kerk en Kunst helpt men kerken hun deuren te openen voor een nieuw publiek, door hedendaagse kunstenaars op zoek te laten gaan naar de betekenis van een kerkgebouw. Kunsthistoricus Joost de Wal schreef voor het boekje 'Kerk en Kunst: oude verhalen in nieuwe vormen' een portret van ieder van hen en reflecteert op de zes publieksmanifestaties die in november 2019 plaatsvonden. Een zevende project wordt op een later tijdstip uitgevoerd.



Een toekomstontwerp voor het kerkgebouw

TEKST KEES DOEVEDANS

Collectiviteit

In een interview in Trouw (18 juli 2020) geeft rijksbouwmeester Floris Alkemade aan waarom zijn atelier aandacht geeft aan de kerkenproblematiek. Kerkgebouwen zijn uitdrukking van collectief gedrag. Zij representeren een cultuur van collectiviteit. Dat is nu niet meer vanzelfsprekend, maar wel weer broodnodig in deze corona-tijd. Collectiviteit is voor hem een sleutelwoord. Daaraan moeten kerkgebouwen hun betekenis ontlenuen. Collectiviteit komt in de plaats van de vraag 'hoeveel mensen een kerkgebouw gebruiken'. Kwaliteit in plaats van kwantiteit. Meervoudig gebruik, zoals altijd bepleit door vbmK, is een van de antwoorden in het zoeken naar betekenis. Alkemade gebruikt hooggestemde woorden: het hogere, het sublieme. Hoe ontdekken we die betekenis, die méér is dan alleen de functie van een kerkgebouw? Want dat lijkt de gebruikelijke aanvliegroute: een 'overtollig' kerkgebouw heeft een nieuwe functie nodig, zodat we het kunnen herbestemmen, zo nodig in een commerciële functie, en in stand kunnen houden. In Nederland doen we daar niet moeilijk over, pragmatisch als we zijn. En graag verbinden we dat met de kwaliteit van het kerkgebouw als religieus erfgoed, want dat is een neutrale invalshoek, waarbij ook de overheid de mogelijkheid krijgt zich met de materie te bemoeien en eventueel subsidies te verschaffen. Door het opstellen van een kerkenvisie door eigenaren, overheden en belangengroepen – een nuttige vorm van maatschappelijke polderen – kan worden bekeken welke kerkgebouwen waarom en waartoe moeten worden behouden. Maar wat, als eerst wordt gevraagd welke architectonisch-stedenbouwkundige kwaliteiten een kerkgebouw zelf heeft, welke aanpassingen mogelijk zijn, welk potentie het bezit en wat het bijdraagt aan stad en landschap? Dat zijn vragen die een ontwerper kan onderzoeken en mogelijk beantwoorden. De ontwerper wordt dus ingeschakeld nog voordat de functie is bepaald. Hij/zij is niet alleen de architect die pas aan de slag gaat als er een programma van eisen is, hij/zij maakt een *toekomstontwerp* voor het kerkgebouw.

Historiezucht

Trouwens, hoe neutraal is die invalshoek van historisch erfgoed? De benadering die overwegend wordt gevolgd is negentiende-eeuws. Dat was de periode van 'historiezucht', aldus Marita Mathijns in haar gelijknamige boek.¹ We ontdekten de geschiedenis en wilden die massaal vastleggen. Er kwamen standbeelden, straten kregen de namen van zeehelden, op schilderijen stonden staatslieden afgebeeld. En gebouwen vertegenwoordigden een bepaalde periode, een stijl, een architect. Ze werden formeel aangewezen als monument. Nieuwe gebouwen werden gebouwd in neoclassicistische of -gotische stijl. Het was allemaal geschiedenis. De grondslagen werden gelegd van de monumentenbenadering die we nog steeds volgen: formele aanwijzing.

Maar in die 19de eeuw werd ook de 20ste eeuw geboren. In een lezing herinnerde Umberto Eco er ons ooit aan, dat in de 19de eeuw alle grote uitvindingen zijn gedaan, waar we in de 20ste eeuw van hebben geprofiteerd. Niet alleen de machine, ook de lift, het 'ijzeren gebouw', de tram, de trein, en niet te vergeten de auto, die aan het einde van de 19de eeuw werd uitgevonden en in de 20ste eeuw een zeer grote invloed heeft gehad op de verstedelijking en de vormgeving en inrichting van de stad. In die 20ste eeuw ontstond een nieuwe collectiviteit, die werd gevoed door die uitvindingen, en die in de plaats kwam voor de historiezucht van de negentiende eeuw.

Kracht van de verbeelding

En dat kunnen we begrijpen aan de hand van een andere term die de rijksbouwmeester graag in zijn mond neemt, namelijk die van de *verbeelding*. De ontwerper die de potentie van een gebouw onderzoekt kan zich laten leiden door zijn verbeelding. Maar wat als we dat woord verbinden met collectiviteit? Volgens Alkemade bestaat Nederland dankzij de kracht van verbeelding, namelijk het feit dat Nederland bestaat, omdat wij meenden dat land te kunnen veroveren op het water.² Dat was een kwestie van collectieve verbeelding, waardoor we een nieuwe werkelijkheid gingen scheppen.

Filosoof Charles Taylor³ geeft aan, dat de maatschappij ontstaat door een dergelijke vorm van collectieve, sociale verbeelding, waarnaar men gaat handelen, zodat deze zich uit – in termen van Alkemade – in collectief gedrag. Niet door een plan, door theorie ontstaan vormen van samenleving, wel door sociale verbeelding die collectiviteit scheidt. De middeleeuwse kathedralen waren ook uitdrukking van die verbeelding. Ze waren er niet voor direct gebruik. Ze vertegenwoordigden het hogere, het sublieme, zou Alkemade zeggen. Ze waren uitdrukking van collectiviteit. Iedereen kon er binnenkomen en iedereen had financieel bijgedragen in welke vorm dan ook. Openbare ruimte, een markt, plaats van ontmoeting en uitwisseling. Menigte. ▶

Kathedraal vervangen door moderne ‘dingen’

Maar in de 20ste eeuw, met zijn wortels in de industriële ontwikkeling van de 19de eeuw, ging die oude ‘kathedrale’ verbeelding teloor. Er kwam een andere voor in de plaats: de *moderne* collectieve verbeelding. Heel treffend is die verwoord door architect Le Corbusier in *Vers une architecture* (1923). In de eerste plaats had deze moderne architect geen last van historiezucht. Een historische stad was alleen maar lastig, ongeordend, willekeurig, uitdrukking van historische contingentie in plaats van planmatige rationaliteit gericht op efficiency, kortom: een lastige bouwplaats voor de nieuwe, moderne wereld die moest ontstaan. En die wereld ging leven in zijn verbeelding, en hij zag een nieuwe wereld voor zich die uitdrukking was van een nieuwe levenswijze, gebaseerd op een nieuwe sociaal-collectieve verbeelding. De kathedraal, stelde hij, zou worden vervangen, en wel door de auto, de oceaanstomer of het cruiseschip en het vliegtuig. Een navolger van Le Corbusier ontwierp zelfs letterlijk een stad in de vorm van een vliegtuig, maar op de plaats van de cockpit bevond zich geen kathedraal.

Auto, lijnschip en vliegtuig..., dát waren de ingrediënten van het nieuwe collectieve ideaal, van de sociale verbeelding die ten grondslag kwam te liggen aan de moderne samenleving, de metaforen van het toekomstige leven. De ‘dingen’, die wij op bijna animistische wijze aanbeden. En dat allemaal natuurlijk mogelijk gemaakt door technische ontwikkelingen.

Drie verschijnselen speelden er doorheen. Versnelling: van paarden- en regiotram naar trein, auto en vliegtuig. En mobiliteit, met het vliegtuig als ultieme mogelijkheid: over de grenzen heen, globalisering, de kosmopolitische mens. En massaficatie. Ook Le Corbusier onderkende de mogelijkheden die industriële productie bood. Hij bepleitte standaardisatie, opdat industrieel vervaardigde goederen op grote schaal voor iedereen bereikbaar werden en bij zouden dragen aan alledaags comfort en geluk. De woning werd een huishoud-machinerie, een verblijfsmachine.

Sociale geometrie en sociale afstand

Het was onder andere filosoof en socioloog Georg Simmel (1858 - 1918), die begin 20ste eeuw reflecteerde op dat andere verschijnsel dat in de 19de eeuw was ontstaan, zich manifesteerde in de grote steden, en naar men zegt voor het eerst door Edgar Allan Poe was beschreven: de menigte, de stedelijke mensenmassa, waarin je je anoniem op kon houden. Hoe zouden de mensen, die tezamen die enorme hoeveelheid mensen vormden, mensen die elkaar niet eens kenden, zich tot elkaar verhouden? Simmel ontwikkelde een *sociale geometrie* en introduceerde het begrip dat ons vandaag de dag zo vertrouwd in de oren klinkt, namelijk *sociale afstand*. Hij zocht naar het evenwicht van afstand en nabijheid van mensen. Zijn benadering was geometrisch, de mate van afstand en nabijheid kon per soort mensengroep verschillen. Werd de massa aanvankelijk in de 19de eeuw gezien als een kankergerzwel, die ook tot onderlinge verspreiding van ziekten leidde, Simmel gaf aan dat men die massa ook als

een vorm ging zien die een bepaalde rationaliteit in zich zou kunnen hebben. Hij probeerde die rationaliteit onder woorden te brengen. Later werd die massa weer vooral een lijfelijk iets: elkaar aanraken, gezamenlijk iets beleven. En in de praktische theologie werd de massabeleving zelfs in verband gebracht met ‘verbindende’ rituelen. En wat betreft de idealen van Le Corbusier: de massa veronderstelde standaardisatie, massaproductie, massaconsumptie. En gecombineerd met versnelling en mobiliteit: massatoerisme. Ook dat toerisme werd gestandaardiseerd: 1 week, 10 dagen, all-in, low budget... En een nieuwe discipline ontstond: *crowd management*.

De kathedraal als het hogere, het sublieme, was vervangen door de moderne samenleving die leefde van massaproductie, massaconsumptie, versnelling en mobiliteit, waar -fysiek- de sociale afstand tussen mensen was verdwenen, omdat de moderne samenleving zich sterk had gemaakt voor nog een ander verschijnsel: hygiëne. ‘Licht, lucht en ruimte’, werd het parool voor de moderne 20ste eeuwse stad. De hygiënische imperatief. Weg van pest, tyfus, cholera, grieppepidemieën, de stad werd niet slechts – volgens de interpretatie van filosoof Bruno Latour – *gepasteuriseerd*, maar *gesteriliseerd*. Scholen en woningen moesten optimaal licht en lucht toelaten, de wind moest onder flats door kunnen waaien en werden op stelten gezet.

En toen kwam corona. Neem alleen trein en auto als dat strikt noodzakelijk is. Op het cruiseschip staken de passagiers elkaar aan en moesten in quarantaine. En de passagiers in het vliegtuig verspreidden het virus over de gehele wereld. Neem hygiëne in acht: was je handen, draag een mondkapje. Denk weer aan sociale afstand in termen van Simmel: anderhalve meter. Want de massa moest worden ontmanteld om te voorkomen dat men elkaar aansteekt. Een nieuwe rationalisatie van de menigte. Alleen kleine groepjes toegestaan. Geen handen schudden. Winkelen in je eentje. Funshoppen taboe. Geen horeca. Maximaal twee mensen op bezoek. Alleen twee mensen van één huishouden in de auto. Straks de auto in de stad nog maar 30 km. Musea en theaters maximaal 30 mensen of op slot. En nóg beter ventileren en mondkapje op.

Hyperconsumentisme en Jordaanoproer

Nu was er natuurlijk intussen al de nodige maatschappelijke kritiek ontstaan. Bracht corona aan het licht wat allang onderhuids speelde? De latere 20ste eeuw appelleerde immers al niet meer aan de verbeelding. De idealen waren tot ‘marktideologie’ geworden. Ze werden gemanaged. De maatschappij kwam in de ban van McDonaldisering⁴ en Disneyficatie of Disneyzation⁵, te zamen de strategie van McDisneyzation.⁶

Massaconsumptie was tot individuele hyperconsumptie geworden, aldus de Franse filosoof Gilles Lipovetsky.⁷ De economie werd een belevenis-economie. En dat had een serieuze keerzijde: de ecologische crisis, de klimaatramp. We hadden ons allemaal te veel door neoliberalisme op sleeptouw laten nemen, werd gezegd. Maar het was moeilijk van die samenleving van genot en geluk los te komen,

ook tijdens corona moest het feesten door kunnen gaan. Er ontstond een nieuw soort Jordaanoproer, zoals in 1886, nu niet op de schaal van een stadswijk, maar van een heel land, een heel continent, en niet met op de achtergrond de cholera, maar Covid-19. Het festijn moest doorgaan, de palingen moesten worden getrokken, ondanks de handhaving door politie en boa’s. Geen vuurwerk? Dan maar carbid! En net als toen ging de frustratie over het verloren feestgevoel (jammer..., toch geen carnaval dit jaar..., geen polonaise....) samen met een gevoel van onrecht en sociale misstanden. Mensen worden *woke* en tornden aan de historiezucht van de 19de eeuw, die een glorietijd bewierookte die was gebaseerd op onrecht: racisme, kolonialisme, nationalisme. Hoe lang zal de bestaande monumentenbenadering, die stamt uit de tijd van historiezucht, het nog uithouden? Wanneer worden we *woke*? Hoe zullen de kathedraal en het monumentale kerkgebouw zich houden? Binnen het postmodernisme was er ook die andere signalering: het gebouw riep luid uit *I am a monument*.⁸ Die noodkreet werd in elk geval gehoord door de Rijksdienst Cultureel Erfgoed als invalshoek voor het project *Toekomst Religieus Erfgoed* of leidde tot historisering, imitatie, neotraditionele stijlen, kitschgeografie, etc., allemaal als reactie op het onaantastbare modernisme. Echter, intussen had Le Corbusier allang zijn betonnen minikathedraal te Ronchamps gebouwd en is Las Vegas, het postmoderne paradijs van de ‘droomkitsch’, door Covid-19 veranderd in een spookstad.

Schepping

Wat verloren was vergaan, was de collectiviteit. Het gemeenschappelijke ideaal, de samenbindende metafoer. In de postmoderne fase bestond er geen waarheid meer, iedereen had zijn eigen individuele waarheid. Men was een individu. De collectieve sociale verbeelding was vervluchtigd, iedereen was op zijn eigen individuele verbeelding aangewezen, meende antropoloog Arjun Appadurai.⁹ En de betekenis van alles was vervangen door het teken zelf: het merkteken van de schoen was belangrijker dan de schoen zelf. En internet zorgde voor andere, niet fysieke vormen van collectiviteit. De mens leefde in virtuele netwerken, je wás tot welk netwerk je behoorde. Je hield contact, kon op afstand thuis werken en collega’s ontmoeten via Zoom. In corona-tijd was dat internet wel de reddende engel! Maar er was ook die tegenkant: men verspreidde via sociale media zijn of haar eigen waarheid, niet altijd gebaseerd op echte feiten, men smeedde complotten.

Terug naar de kerk en het kerkgebouw. Natuurlijk waren er niveaus tussen massa en individu. De kathedraal was er voor de anonieme massa, voor iedereen, het was een openbare ruimte. In deze tijd heeft iedereen vaak zijn eigen geloof, religie is geprivatiseerd. In de 20ste eeuw vertegenwoordigden de kerken zuilen, geloofsgemeenschappen met eigen signatuur, ‘bubbels’ van gelijkgezinden. Maar daaraan kunnen kerken nog nauwelijks hun betekenis ontnemen. De verzuilde bubbels zijn uiteengevallen. Maar door die bubbels kwamen er wel erg veel, erg veel kerkgebouwen, waardoor wij nu worden geconfronteerd met de nood van hun overvloed. En door corona is de fysieke geloofsgemeenschap die de diensten viert gereduceerd tot 30 personen. Een rest. Bij de protestanten is de deelname bij uitstek aan een dienst, namelijk door het zingen van psalmen en gezangen, onmogelijk geworden. En hoe vieren we de eucharistie?¹⁰ Maar de kerken hebben wel het streamen van diensten ontdekt, er is meer aandacht voor liturgie, en kerkgangers kunnen naar hartenlust hopen. De reddende engel van internet... Zal de vertrouwde kerkdienst terugkomen? Heeft internet zich definitief als nieuwe ‘laag’ ingevoegd in de kerk. Is er een nieuwe dimensie aan het kerkgebouw toegevoegd?

De rijksbouwmeester waarschuwt: laat het kerkgebouw als teken niet belangrijker worden dan de betekenis, zoeken naar collectieve betekenis, die zich ook uit in collectief gedrag, het gedrag van een nieuw soort collectiviteit, een andere menigte. Schakel de ontwerper in, de kunstenaar, de kerkvernieuwer. Maak het gebouw object van verbeelding – zoals God de werkelijkheid tot object van Zijn verbeelding maakte – *Schepping!* De ambities zijn hooggespannen, de rijksbouwmeester spreekt van het *sublieme*. Maar dat sublieme heeft twee kanten: het schitterende en het huiveringwekkende, het mooie en de angst, de afstand en de nabijheid, de nood en de overvloed. En dat sublieme dubbele ervaren we in de kathedraal en het monumentale kerkgebouw, want: *‘Ik wil niet in een wereld zonder kathedralen leven. Ik heb hun schoonheid en verhevenheid nodig. Ik heb hun gebiedend zwijgen nodig. (...) Ik wil het bruisende geluid van het orgel horen. (...) Ik wil mijzelf hullen in de bittere kou die in de kerken hangt.’* (Pascal Mercier, *Nachttrein naar Lissabon*).

1 – Marita Mathijssen, Historiezucht. De obsessie met het verleden in de negentiende eeuw, Vantilt

2 – Floris Alkemade, lezing Brainwash, 31 juli 2020, www.human.nl

3 – Charles Taylor, Moderniteit in meervoud, Klement, 2006

4 – Georg Ritzer, The McDonaldisation of Society, 1993

5 – Alan Bryman, The Disneyization of Society, 2004

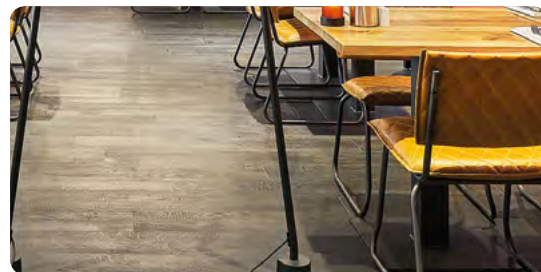
6 – Kenmerken van McDisneyzation onder ander; ontvluchting, fantasie, herontdekking van sprookjes – vandaag de dag ook in lugubere vorm: complottheorieën?

7 – Gilles Lipovetsky, Le bonheur paradoxical: essai sur la société d’hyperconsumption, Paris, Galimard, 2006

8 – Bekende kreet uit het boek van Robert Venturi, Denise Scott Brown en Steven Izenour, Learning from Las Vegas, 1972, later nog eens uitvergroot door Aron Vinegar, I am a monument, 1972 / 2008

9 – Arjun Appadurai, Modernity at large: cultural dimensions of globalization, 1996

10 – Andrew McGowan, Communion and Pandemic. Journal of Anglican Studies, vol. 18, pp. 2-2, 2020



Elke kerk en klooster heeft een unieke betekenis. Die wil je respecteren bij het realiseren van een nieuwe invulling. Zodat het karakter behouden blijft, zelfs versterkt wordt. Die originele details zijn onvervangbaar. Maar niet onverzekerd, want met de specialistische kennis van Donatus wordt de herbouwwaarde nauwkeurig getaxeerd en verzekerd. Daarbij kunt u ook tijdens de renovatie rekenen op deskundig preventie-advies en daadkracht bij onverhoopte schade. Zodat uw herbestemde kerk verzekerd blijft van een betekenisvolle toekomst.

Nieuwsgierig? Ontdek meer op www.donatus.nl



donatus

verzekert kerken en monumenten